



## ZAŁĄCZNIKI DO PROJEKTU ZAGOSPODAROWANIA TERENU

Nr projektu: 2020/UM/TD/JG ZAK01/09832/L

Egzemplarz Nr 2

NAZWA OBIETU BUDOWLANEGO:

**„Budowa linii kablowej SN 20kV i kanalizacji teletechnicznej” – Etap 2**  
w ramach zadania:

„Wymiana linii kablowej 20kV, L- 203 (KZ nr JG/001472/19, JG/001473/19, JG/001474/19, JG/001475/19, JG/001476/19)”.

ADRES OBIETU BUDOWLANEGO:

Województwo dolnośląskie, powiat karkonoski, gmina miejska Szklarska Poręba, miejscowość Szklarska Poręba, ul. 1-go Maja, kod pocztowy: 58-580

JEDNOSTKA EWIDENCYJNA

020604\_1 Szklarska Poręba

OBREB EWIDENCYJNY

Obręb 0007

NUMERY DZIAŁEK EWIDENCYJNYCH

dz. nr: 6/5, 6/8, 17/2, 26/5, 26/7, 26/8, 26/6, 28/3, 29/15, 29/13, 29/12, 29/10 – AM2

KATEGORIA OBIEKTU:

XXVI

INWESTOR:

**TAURON Dystrybucja S.A. ul. Podgórska nr 25A, 31-035 Kraków**  
(korespondencja: TAURON Dystrybucja S.A. Oddział w Jeleniej Górze  
ul. Bogusławskiego 32, 59-500 Jelenia Góra)

JEDNOSTKA PROJEKTOWA:

**PRZEDSIĘBIORSTWO HANDLOWO-USŁUGOWE „ELEKTRON” Lucyna Wysocka-Kusa**  
ul. Kraszewskiego 4/2, 58-500 Jelenia Góra [biuro@elektronjg.pl](mailto:biuro@elektronjg.pl) tel. 601321205, 601734766

BRANŻA ELEKTRYCZNA  
PROJEKTANT

**mgr inż.**  
**Mieczysław Kusa**

SPECJALNOŚĆ

instalacyjno-inżynierska  
w zakresie instalacji  
elektrycznych oraz sieci  
elektrycznych z ogr. do 20kV

NR  
UPRAWNIEN

**2410/93**

DATA

20.09.2024r.

PODPIS

**MIECZYŚLAW KUSA**  
**MGR INŻ. ELEKTRYK**

## **SPIS ZAWARTOŚCI ZAŁĄCZNIKÓW DO PZT**

<b>1. Strona tytułowa .....</b>	<b>1</b>
• Spis zawartości załączników do PZT .....	2
<b>2. Informacja Bezpieczeństwa i Ochrony Zdrowia .....</b>	<b>3</b>
<b>3. Decyzja Burmistrza Szklarskiej Poręby o Ustaleniu Lokalizacji Inwestycji     Celu Publicznego .....</b>	<b>8</b>
<b>4. Uzgodnienia .....</b>	<b>14</b>
• Protokół z narady koordynacyjnej ZUDP .....	15
• Decyzja Burmistrza Szklarskiej Poręby .....	19
• Pismo Burmistrza Szklarskiej Poręby .....	22
• Pismo Burmistrza Szklarskiej Poręby – zgoda na dysponowanie gruntem .....	24
• Uzgodnienie z Karkonoskim Systemem Wodociągów i Kanalizacji .....	26
• Decyzja Dolnośląskiego Wojewódzkiego Konserwatora Zabytków .....	28



# **Informacja Bezpieczeństwa I Ochrony Zdrowia**

# INFORMACJA BEZPIECZEŃSTWA I OCHRONY ZDROWIA

## NAZWA OBIEKTU BUDOWLANEGO :

**„Budowa linii kablowej SN 20kV i kanalizacji teletechnicznej” – Etap 2**  
w ramach zadania:

" Wymiana linii kablowej 20kV, L- 203 (KZ nr JG/001472/19, JG/001473/19, JG/001474/19, JG/001475/19, JG/001476/19)".

## ADRES OBIEKTU:

Województwo dolnośląskie, powiat karkonoski, gmina miejska Szklarska Poręba,  
miejscowość Szklarska Poręba, ul. 1-go Maja, kod pocztowy: 58-580

Jed. ew. 020604\_1 Szklarska Poręba, Obręb 0007, dz. nr: **6/5, 6/8, 17/2, 26/5, 26/7, 26/8, 26/6, 28/3, 29/15, 29/13, 29/12, 29/10 – AM2**

## INWESTOR:

**TAURON Dystrybucja S.A., ul. Podgórska 25A , 31-035 Kraków**

(korespondencja: Oddział w Jeleniej Górze  
ul. Bogusławskiego 32, 59-500 Jelenia Góra)

**Projektant:** mgr inż. Mieczysław Kusa

Jelenia Góra 20.09. 2024r



## **ZAWARTOŚĆ OPRACOWANIA**

<b>Strona tytułowa .....</b>	<b>1</b>
<b>Zawartość opracowania .....</b>	<b>2</b>
<b>Część opisowa .....</b>	<b>3</b>
<b>1. Zakres robót .....</b>	<b>3</b>
<b>2. Wykaz istniejących obiektów budowlanych na terenie budowy .....</b>	<b>3</b>
<b>3. Elementy zagospodarowania terenu , które mogą stwarzać zagrożenie bezpieczeństwa i zdrowia ludzi .....</b>	<b>3</b>
<b>4. Przewidywane zagrożenia jakie mogą wystąpić podczas realizacji robót budowlanych .....</b>	<b>3</b>
<b>5. Sposób prowadzenia instruktażu pracowników .....</b>	<b>4</b>
<b>6. Środki techniczne i organizacyjne , zapobiegające niebezpieczeństwom wynikającym z wykonywania robót budowlanych .....</b>	<b>4</b>

## **CZĘŚĆ OPISOWA**

### **Zakres robót**

Zakres robót obejmuje:

- budowę linii kablowej SN 20kV
- ułożenie kanalizacji dla linii światłowodowej typu RHDPE
- roboty pomocnicze przywracające teren budowy do stanu początkowego.

### **2. Wykaz istniejących obiektów budowlanych na terenie budowy.**

Miejsce budowy zlokalizowane jest na terenie uzbrojonym w infrastrukturę techniczną, na terenie budowy występują :

#### **A. elementy zagospodarowania:**

- droga
- chodnik
- stacje transformatorowe

#### **B. sieci uzbrojenia terenu:**

- kablowa linia elektroenergetyczna SN, 20kV
- napowietrzna linia elektroenergetyczna SN, 20kV
- kablowa linia elektroenergetyczna nN
- napowietrzna linia elektroenergetyczna nN
- sieć kablowa telekomunikacyjna
- sieć gazowa
- sieć wodociągowa
- kanalizacja sanitarna
- kanalizacja deszczowa

### **3. Elementy zagospodarowania terenu , które mogą stwarzać zagrożenie bezpieczeństwa i zdrowia ludzi**

W warunkach normalnych zagrożenia występują w związku z ruchem pojazdów na drodze.

### **4. Przewidywane zagrożenia jakie mogą wystąpić podczas realizacji robót budowlanych**

Przewidywane zagrożenia mogą wystąpić w związku z:

1. pracami w zbliżeniu z istniejącymi sieciami
2. pracami przy użyciu sprzętu ciężkiego
3. pracami przy przewiertach sterowanych
4. pracami związanymi z odłączaniem i przyłączaniem elektroenergetycznych sieci kablowych SN



## 5. Sposób prowadzenia instruktażu pracowników

Przed rozpoczęciem robót budowlanych Kierownik Budowy przeprowadzi instruktaż pracowników zawierający imienny podział pracy, harmonogram wykonywania zadań, szczegółowe wymagania bezpieczeństwa i higieny pracy przy poszczególnych czynnościach, wykaz ochrony indywidualnej. Instruktaż powinien obejmować zapoznanie się z zakresem robót ze wskazaniem robót szczególnie niebezpiecznych m. in.

- wskazanie zagrożeń przy pracach związanych z odłączaniem i włączaniem elektroenergetycznych sieci kablowych SN i nN
- wskazanie zagrożeń wynikających z prac przy użyciu sprzętu ciężkiego
- wskazanie miejsc występowania sieci uzbrojenia terenu,
- sposobu przygotowania i likwidacji miejsca pracy,
- sposobu zabezpieczenia i oznakowania terenu robót , w tym wykopów,
- wskazanie środków ochrony osobistej,
- postępowanie w przypadkach awarii,
- zasady udzielania pierwszej pomocy z podaniem numerów alarmowych pogotowia, ratunkowego , straży pożarnej , pogotowia technicznego , itp.
- podanie innych informacji zgodnie z opracowanym wcześniej PLANEM BEZPIECZENSTWA I OCHRONY ZDROWIA.

## 6. Środki techniczne i organizacyjne , zapobiegające niebezpieczeństwom wynikającym z wykonywania robót budowlanych

Kierownik budowy zobowiązany jest do opracowania i przestrzegania zaleceń PLANU BEZPIECZENSTWA I OCHRONY ZDROWIA na budowie zgodnie z rozporządzeniem Ministra Infrastruktury w sprawie informacji dotyczącej bezpieczeństwa i ochrony zdrowia (DZ. U. z 2003r nr 120 poz. 1126) , zawierającym wymagania BHP zgodnie z:

- rozporządzeniem Ministra Infrastruktury w sprawie bezpieczeństwa i higieny pracy podczas wykonywania robót budowlanych (DZ. U. z 2003r nr 47 poz. 401)
- rozporządzeniem Ministra Gospodarki w sprawie bezpieczeństwa i higieny pracy przy urządzeniach i instalacjach energetycznych (DZ. U. z 2013r nr 0 poz. 492).

Podstawowymi środkami technicznymi zapobiegającymi niebezpieczeństwom są:

- wyposażenie pracowników w sprawne środki pracy to jest narzędzia, urządzenia i środki ochrony osobistej,
- należyście oznakowany i zabezpieczony teren budowy z wydzieleniem stref niebezpiecznych
- używanie sprzętu z aktualnymi dopuszczeniami technicznymi
- urządzenia ruchome pracujące w pobliżu lub pod linią napowietrzną 20kV powinny być wyposażone w sygnalizatory napięcia

Środki organizacyjne zapobiegające niebezpieczeństwom to:

- przeprowadzenie instruktażu
- prowadzenie robót przez wyszkolonych pracowników z aktualnymi świadectwami kwalifikacyjnymi,
- wykonywanie prac w pobliżu czynnych sieci uzbrojenia terenu pod nadzorem właścicieli tych sieci,
- zapewnienie łączności na placu budowy i łączności z placem budowy

**DECYZJA  
O USTALENIU LOKALIZACJI  
INWESTYCJI CELU  
PUBLICZNEGO**



Szklarska Poręba, dnia 28.12.2021r.

RN.6733.1.2021.PR

**DECYZJA Nr 1/CP/2021**  
**o lokalizacji inwestycji celu publicznego**

Na podstawie art. 50, ust. 1 ustawy z dnia 27 marca 2003 r. - o *planowaniu i zagospodarowaniu przestrzennym* (tj. Dz. U. z 2021, poz. 741 ze zm.), w związku z art. 4, ust. 2, pkt. 1 tejże ustawy oraz w oparciu o rozporządzenie Ministra Infrastruktury z dn. 26.08.2003 r. w sprawie sposobu ustalania wymagań dotyczących nowej zabudowy i zagospodarowania terenu w przypadku braku miejscowego planu zagospodarowania przestrzennego (Dz. U. nr 164, poz. 1588), a także na podstawie art. 104 ustawy z 14 czerwca 1960 r. - *Kodeks postępowania administracyjnego* (tj. Dz. U. z 2021r., poz. 735 ze zm.) i po uzgodnieniu stosownie do art. 53, ust. 4, powołanej na wstępie ustawy z 27 marca 2003 r.

**po rozpatrzeniu wniosku:**

Pani:

**Lucyny Wysockiej – Kusa**

**Przedsiębiorstwo Handlowo – Usługowe "Elektron"**

ul. Kraszewskiego 4/2

58-500 Jelenia Góra

działającej w imieniu i na rzecz:

**TAURON Dystrybucja S.A.**

ul. Podgórska 25A

31-035 Kraków

na podstawie upoważnienia z dnia 19.08.2020r.

**w sprawie:**

wydania decyzji o ustalenie lokalizacji inwestycji celu publicznego dla inwestycji p.n.

**„Budowa linii kablowej średniego napięcia, 20kV i kanalizacji teletechnicznej na działce nr 6/8 obręb 0007 miasta Szklarska Poręba”**

## **U S T A L A M**

na rzecz:

**TAURON Dystrybucja S.A.**

ul. Podgórska 25A

31-035 Kraków

### **lokalizację inwestycji celu publicznego**

na terenie miejscowości Szklarska Poręba, na działce nr 6/8 obr. 0007

dla zamierzenia pn:

**„Budowa linii kablowej średniego napięcia, 20kV i kanalizacji teletechnicznej na działce nr 6/8 obręb 0007 miasta Szklarska Poręba”**

### **I. Ustalenia dotyczące rodzaju inwestycji:**

Rodzaj inwestycji:

Budowa.

Inwestycja obejmuje budowę linii kablowej średniego napięcia 20kV i kanalizacji teletechnicznej na działce nr 6/8 obr. 0007 miasta Szklarska Poręba.

### **II. Warunki i szczegółowe zasady zagospodarowaniu terenu oraz zabudowy :**

#### **1. Ustalenia dotyczące warunków i wymagań kształtowania ład przestrzennego**

Zgodnie z przepisem art. 53 ust. 3 pkt. 1 ustawy z dnia 27 marca 2003 r. o planowaniu i zagospodarowaniu przestrzennym (Dz. U. z 2021 r. poz. 741 ze zm.), w postępowaniu związanym z wydaniem decyzji o ustaleniu lokalizacji celu publicznego dokonano analizy warunków i zasad zagospodarowania terenu oraz jego zabudowy, wynikających z przepisów odrębnych. Wynik analizy stanowi załącznik nr 2 do niniejszej decyzji.

#### **2. Ustalenia dotyczące ochrony środowiska, przyrody, krajobrazu i zdrowia ludzi:**

1) Projektowana inwestycja, na podstawie przepisów rozporządzenia Rady Ministrów z dnia 10 września 2019r. w sprawie przedsięwzięć mogących znacząco oddziaływać na środowisko (Dz. U. z 2019 r., poz. 1839), nie zalicza się do mogących zawsze znacząco lub potencjalnie znacząco oddziaływać na środowisko;

2) Obszar objęty decyzją nie podlega ochronie na podstawie przepisów o ochronie przyrody, o których mowa w art. 53 ust. 4 pkt 7 i 8 ustawy o planowaniu i zagospodarowaniu przestrzennym;

3) Inwestycję należy projektować i prowadzić zgodnie z potrzebami ochrony środowiska wynikającymi z ustawy z dnia 27.04.2001 r. Prawo ochrony środowiska (tj. Dz. U. z 2021 r. poz.1973 ze zm.);



4) Planowana inwestycja powinna być zaprojektowana i wykonana z takich materiałów i wyrobów oraz w taki sposób, aby nie stanowiła zagrożenia dla higieny i zdrowia użytkowników i sąsiadów.

### **3. Ustalenia dotyczące ochrony dziedzictwa kulturowego i zabytków oraz dóbr kultury współczesnej:**

W związku z faktem, że miasto Szklarska Poręba zostało wpisane do rejestru zabytków pod nr 611/J decyzją z dnia 26.02.1980 r., zgodnie z art. 36, ust.1 ustawy z dnia 23 lipca 2003 r. o ochronie zabytków i opiece nad zabytkami (Dz.U. z 2021r., poz. 710 ze zm.), planowana inwestycja wymaga uzyskania decyzji – pozwolenia Wojewódzkiego Konserwatora Zabytków we Wrocławiu Delegatura w Jeleniej Górze.

Zgodnie z art. 53 ust. 4 pkt 2 ustawy o planowaniu i zagospodarowaniu przestrzennym organ prowadzący postępowanie pismem z dnia 29.11.2021 r. przekazał projekt decyzji do uzgodnień Dolnośląskiemu Wojewódzkiemu Konserwatorowi Zabytków – delegatura w Jeleniej Górze. W związku z brakiem stanowiska Dolnośląskiego Wojewódzkiego Konserwatora Zabytków mając na względzie przepisy art. 53 ust. 5 ustawy o planowaniu i zagospodarowaniu przestrzennym, organ prowadzący postępowania uzgodnienie w powyższym zakresie uważa za dokonane

Na obszarze objętym decyzją nie występują dobra kultury współczesnej wymagające ochrony.

Wszelkie przedmioty, co do których istnieje przypuszczenie, iż są zabytkami, pozyskane w trakcie prac ziemnych lub odkryte jako przypadkowe znalezisko, podlegają ochronie prawnej na podstawie przepisów odrębnych.

### **4. Ustalenia dotyczące obsługi w zakresie infrastruktury technicznej i komunikacji**

Nie dotyczy.

### **5. Ustalenia dotyczące ochrony interesów osób trzecich**

1) Zgodnie z art. 6 ust. 1 i 2 ustawy z dnia 27 marca 2003 r. – o *planowaniu i zagospodarowaniu przestrzennym* (tj. Dz.U. z 2021 poz. 741ze zm.) „każdy ma prawo, w granicach określonych ustawą, do zagospodarowania terenu, do którego ma tytuł prawny, zgodnie z warunkami ustalonymi w miejscowym planie zagospodarowania przestrzennego albo decyzji o warunkach zabudowy i zagospodarowania terenu, jeżeli nie narusza to chronionego prawem interesu publicznego oraz osób trzecich” oraz „ochrony interesu prawnego, przy zagospodarowaniu terenów należących do innych osób lub jednostek organizacyjnych”.

2) W przypadku, kiedy realizacja inwestycji może spowodować ograniczenia w zagospodarowaniu lub użytkowaniu sąsiednich terenów – należy dokonać odpowiednich uzgodnień z ich właścicielami.

3) Projektowane przedsięwzięcie nie może naruszać uzasadnionego interesu osób trzecich, a obiekty objęte tą inwestycją mogą być realizowane wyłącznie na zasadach przewidzianych w art. 5 ust. 1 ustawy z dnia 7 lipca 1994 r. Prawo budowlane (tj. Dz. U. z 2021 r. poz. 2351).

4) Na etapie przygotowania zamierzenia i realizacji należy uwzględnić w całości warunki jakie zostaną określone przez jednostki uzgadniające lub opiniujące wnioskowane zamierzenie inwestycyjne.

#### **6. Warunki wynikające z przepisów szczególnych :**

1) Z ustawy z dnia 27 kwietnia 2001r. Prawo ochrony środowiska (tj. Dz. U. z 2021r., poz.1973 ze zm.):

a) nowo zbudowany lub przebudowany obiekt budowlany, zespół obiektów lub instalacja nie mogą być oddane do użytkowania, jeżeli nie spełniają wymagań ochrony środowiska;

b) wymaganiami ochrony środowiska dla nowo zbudowanego lub przebudowanego obiektu budowlanego, zespołu obiektów lub instalacji są:

- wykonanie wymaganych przepisami lub określonych w decyzjach administracyjnych środków technicznych chroniących środowisko;

- zastosowanie odpowiednich rozwiązań technologicznych, wynikających z ustaw lub decyzji;

- uzyskanie wymaganych decyzji określających zakres i warunki korzystania ze środowiska.

2) Obiekty objęte niniejszą decyzją należy projektować uwzględniając wymagania i warunki wynikające z ustawy z dnia 7 lipca 1994r. Prawo budowlane (tj. Dz. U. z 2021 r. poz. 2351).

#### **7. Ochrona obiektów budowlanych na terenach górniczych**

Ustalenia dotyczące granic i sposobów zagospodarowania terenów lub obiektów podlegających ochronie, ustalonych na podstawie odrębnych przepisów, w tym: terenów górniczych, narażonych na niebezpieczeństwo powodzi, zagrożonych osuwaniem się mas ziemnych – **nie dotyczy**

#### **III. Linie rozgraniczające teren inwestycji:**

Linie rozgraniczające terenu inwestycji wyznaczono na mapie zasadniczej w skali 1:1000, stanowiącej załącznik graficzny do nin. decyzji.



## Uzasadnienie:

Dnia 02 listopada 2021r. Pani Lucyna Wysocka - Kusa, działająca w imieniu i na rzecz TAURON Dystrybucja S.A., na podstawie pełnomocnictwa z dnia 19 sierpnia 2020r. złożyła wniosek o ustalenie lokalizacji inwestycji celu publicznego dla inwestycji p.n.: „Budowa linii kablowej średniego napięcia, 20kV i kanalizacji teletechnicznej na działce nr 6/8 obręb 0007 miasta Szklarska Poręba”, uzupełniony dnia 16.11.2021 r. o brakującą kopię mapy wysokościowej.

Dla terenu wskazanego we wniosku gmina nie posiada miejscowego planu zagospodarowania przestrzennego. Teren nie podlega obowiązkowi sporządzenia planu miejscowego na podstawie przepisów odrębnych. Zatem zgodnie z ustawą o *planowaniu i zagospodarowaniu przestrzennym* zamierzenie wymaga uzyskania decyzji o lokalizacji inwestycji celu publicznego.

Stosownie do wymogów art. 53 ust. 3 ustawy o planowaniu i zagospodarowaniu przestrzennym decyzję o lokalizacji inwestycji celu publicznego wydaje się po przeprowadzeniu analizy:

- 1) warunków i zasad zagospodarowania terenu oraz jego zabudowy, wynikających z przepisów odrębnych;
- 2) stanu faktycznego i prawnego terenu, na którym przewiduje się realizację inwestycji.

Stosowna analiza została przeprowadzona, a jej wynik stanowi załącznik nr 2 do niniejszej decyzji.

Dnia 17.11.2021 r. Burmistrz Szklarskiej Poręby podał poprzez obwieszczenie znak RN.6733.1.2021.PR. do publicznej wiadomości informację o wszczęciu postępowania w sprawie wydania niniejszej decyzji. W odpowiedzi na w/w obwieszczenie nie wpłynęła żadna korespondencja.

Zamierzenie nie wymagało uzgodnienia z Wojewodą, Marszałkiem Województwa oraz Starostą w zakresie zadań rządowych albo samorządowych, służących realizacji inwestycji celu publicznego ponieważ teren, na którym jest lokalizowana inwestycja, nie był przeznaczony na ten cel w planie miejscowym, który utracił moc na podstawie art. 67 ustawy, o której mowa w art. 88 ust. 1 ustawy z dnia 27.03.2003 r. o planowaniu i zagospodarowaniu przestrzennym.

Obszar, dla którego ustalone są warunki zabudowy nie podlega ochronie, o której mowa w art. 53 ust. 4 pkt 7 i 8 ustawy z dnia 27 marca 2003r. o planowaniu i zagospodarowaniu przestrzennym w związku z tym projekt decyzji nie wymaga uzgodnienia w tym zakresie.

Ponieważ obszar objęty niniejszą decyzją stanowi grunt budowlany, projekt decyzji nie wymagał uzgodnienia z organami właściwymi w sprawach ochrony gruntów rolnych i leśnych oraz melioracji wodnych.

Planowane przedsięwzięcie zostało zaprojektowane na terenie przylegającym do pasa drogowego drogi gminnej. Tym samym uzgodnienie z „zewnętrznymi” zarządcami dróg nie było wymagane.

Analiza stanu faktycznego i prawnego obszaru objętego niniejszą decyzją wykazała, że nie były wymagane uzgodnienia w zakresie opisanym w art. 53 ust. 4 pkt 1, 3 -15 w/w ustawy.

W związku z powyższym, po przeprowadzonej analizie, orzeczono jak w decyzji.

#### **Pouczenie:**

Decyzja niniejsza nie rodzi praw do terenu oraz nie narusza prawa własności i uprawnień osób trzecich.

Burmistrz Szklarskiej Poręby w drodze decyzji stwierdza wygaśnięcie decyzji o ustalenie lokalizacji inwestycji celu publicznego, jeżeli inny wnioskodawca dla tego samego terenu uzyska pozwolenie na budowę (art. 65 ust. 1 ustawy o planowaniu i zagospodarowaniu przestrzennym).

Od niniejszej decyzji służy Stronom odwołanie do Samorządowego Kolegium Odwoławczego w Jeleniej Górze za pośrednictwem Burmistrza Szklarskiej Poręby w terminie 14 dni od dnia jej doręczenia.

Od niniejszej decyzji służy także stronom prawo do zrzeczenia się odwołania. Z dniem doręczenia organowi administracji publicznej oświadczenia o zrzeczeniu się prawa do wniesienia odwołania przez ostatnią ze stron postępowania, decyzja staje się ostateczna i prawomocna.



z up. BURMISTRZ

  
Zbigniew Misiuk  
Zastępca Burmistrza

#### **ZALĄCZNIKI:**

- 1) Załącznik nr 1 - załącznik graficzny sporządzony na kserokopii mapy zasadniczej w skali 1:1000, z zaznaczonymi liniami rozgraniczającymi teren inwestycji;
- 2) Załącznik nr 2 - analiza przeprowadzona zgodnie z wymaganiami art. 53 ust. 3 ustawy z dnia 27 marca 2003r. o planowaniu i zagospodarowaniu przestrzennym (t.j. Dz.U. z 2021r., 741 ze zm.).

#### **Otrzymują:**

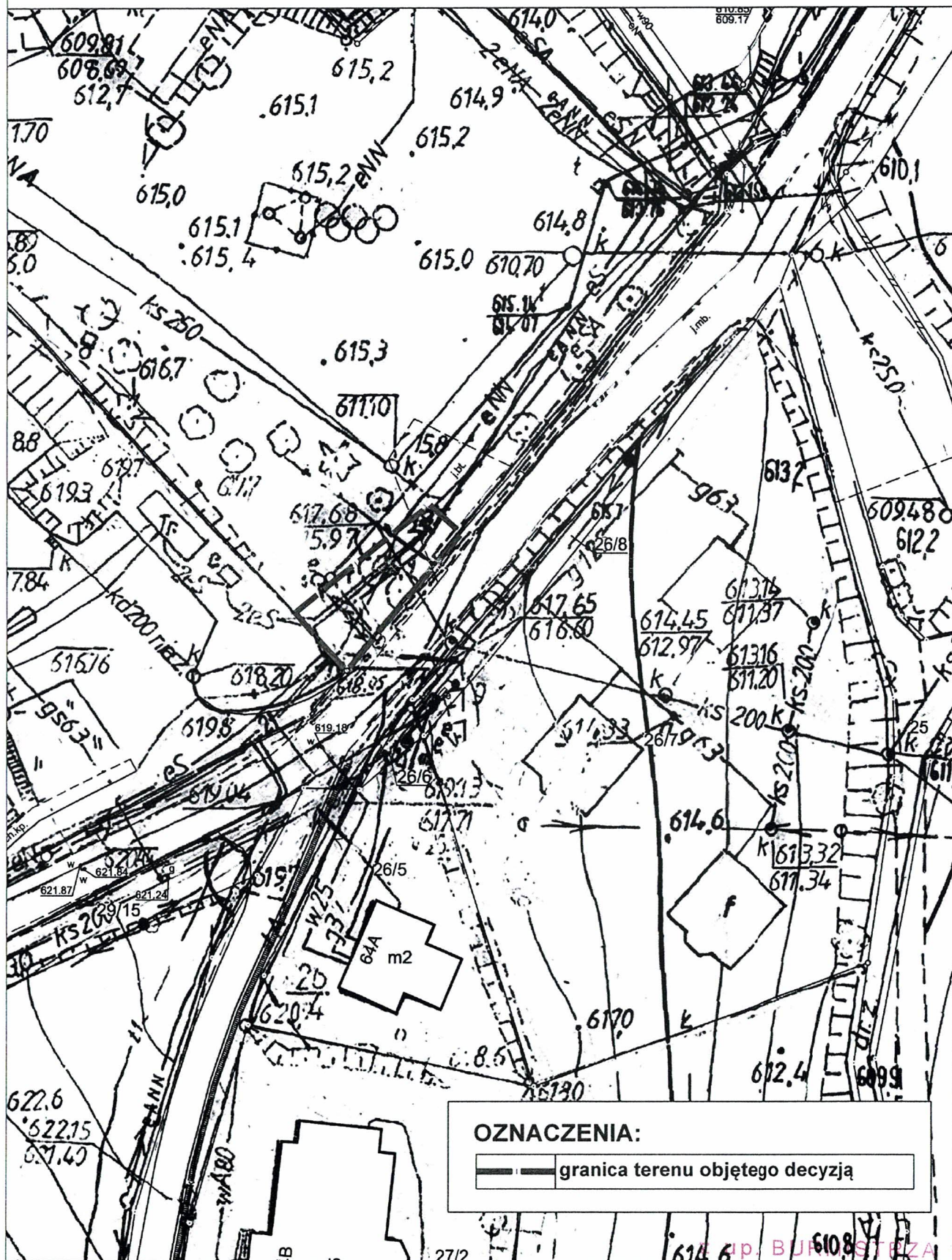
1. Wnioskodawca
2. Strony postępowania wg rozdzielnika zgodnie z aktami sprawy.
3. a/a

Sprawę prowadzi: Piotr Rubaj, tel. 75/75-47-712, e-mail: [architektura1@szklarskaporeba.pl](mailto:architektura1@szklarskaporeba.pl)

Projekt decyzji przygotowała: arch. Anna Podworska – Michalak upr. urb. Nr 1145/90



ZAŁĄCZNIK GRAFICZNY  
DO DECYZJI NR 119/621  
Z DNIA 28.11.621  
SKALA 1: 1000



Zbigniew Misiuk  
Zastępca Burmistrza

## **ANALIZA**

### **DO DECYZJI O USTALENIU LOKALIZACJI INWESTYCJI CELU PUBLICZNEGO**

przeprowadzona zgodnie z wymaganiami art. 53 ust. 3 ustawy z dnia 27 marca 2003r. o planowaniu i zagospodarowaniu przestrzennym (t.j. Dz.U. z 2021r., poz. 741 ze zm.)

#### **1. Charakterystyka planowanej inwestycji:**

Decyzja o ustaleniu lokalizacji inwestycji celu publicznego dotyczy budowy linii kablowej średniego napięcia 20kV i kanalizacji teletechnicznej, na działce nr 6/8 obr. 0007 miasta Szklarska Poręba.

#### **2. Analiza warunków i zasad zagospodarowania terenu oraz jego zabudowy, wynikających z przepisów odrębnych:**

Planowana inwestycja zlokalizowana jest w obrębie 0007 miasta Szklarska Poręba, na działce nr 6/8, stycznie do ul. 1 Maja.

Zgodnie z ewidencją gruntów i budynków działka ta została sklasyfikowana jako działka budowlana (Bi).

Planowane przedsięwzięcie, zgodnie z rozporządzenia Rady Ministrów 10 września 2019r. w sprawie przedsięwzięć mogących znacząco oddziaływać na środowisko (Dz. U. z 2019 r., poz. 1839), nie zalicza się do mogących zawsze znacząco lub potencjalnie znacząco oddziaływać na środowisko;

Inwestycję należy projektować uwzględniając w szczególności wymagania i warunki wynikające z ustawy z dnia 7 lipca 1994r. Prawo budowlane (tj. Dz. U. z 2021r. poz. 2351) oraz przepisów wykonawczych.

#### **3. Analiza stanu faktycznego i prawnego terenu, na którym przewiduje się inwestycję:**

##### **1. Stan władania nieruchomości:**

- Gmina Szklarska Poręba.

##### **2. Warunki wynikające z art. 53 ust. 4 ustawy z dnia 27 marca 2003r. o planowaniu i zagospodarowaniu przestrzennym:**



Teren objęty inwestycją leży w granicach:

- 1) obszaru wpisanego do rejestru zabytków (nr wpisu 611/J decyzją z dnia 26.02.1980 r.);
- 2) stycznie do pasa drogowego drogi gminnej.

Teren objęty inwestycją położony jest poza:

- 1) miejscowościami uzdrowiskowymi;
- 2) obszarami pasa technicznego, pasa ochronnego oraz morskich portów i przystani;
- 3) terenami górniczymi;
- 4) obszarami udokumentowanych złóż kopalin i wód podziemnych;
- 5) terenami zagrożonymi osuwaniem się mas ziemnych;
- 6) obszarami objętymi ochroną prawną na podstawie przepisów o ochronie przyrody;
- 7) obszarami przyległymi do linii kolejowej o znaczeniu państwowym,
- 8) terenami, przeznaczonymi w planach miejscowych, które utraciły moc na podstawie art. 67 ustawy, o której mowa w art. 88 ust. 1 ustawy o planowaniu i zagospodarowaniu przestrzennym, do realizacji inwestycji celu publicznego o których mowa w art. 39 ust. 3 pkt 3 oraz art. 48 w/w ustawy;
- 9) obszarami narażonymi na ryzyko powodzi;
- 10) portami lub przystaniami.

Planowana inwestycja nie sąsiaduje z zakładami o zwiększonym ryzyku lub zakładami o dużym ryzyku wystąpienia poważnej awarii przemysłowej, a jej charakter nie wymaga uzgodnienia z Prezesem Lotnictwa Cywilnego oraz Ministrem Obrony Narodowej.



# **UZGODNIENIA**

Odpis protokołu z narady koordynacyjnej  
dotyczącej usytuowania projektowanej sieci uzbrojenia terenu,  
przeprowadzonej przez Starostę Karkonoskiego sposobem elektronicznym  
zakończoney w dniu 2024-10-18

Znak sprawy: OD.6630.107.2024

Wnioskodawca: Przedsiębiorstwo Handlowo-Usługowe "ELEKTRON" Lucyna Wysocka-Kusa  
58-500 Jelenia Góra, ul. Kraszewskiego 4/2, Polska

Opis przedmiotu narady:

Lokalizacja: 020604\_1.0007.6/5, 6/8, 17/2, 26/5, 26/7, 26/8, 26/6,28/3, 29/15, 29/13, 29/12, 29/10

Rodzaj i funkcja przewodu: Projekt sieci elektroenergetycznej średniego napięcia

Projekt sieci innej

Informacje uzupełniające:

Przewodniczący narady koordynacyjnej: Krzysztof Preisner

Wynik narady (określa Przewodniczący narady koordynacyjnej po jej zakończeniu):  
jednomyślny i pozytywny

Podmioty władające sieciami uzbrojenia terenu:		
Lp.	Oznaczenie podmiotu oraz imię i nazwisko osoby, która ten podmiot reprezentuje:	Stanowisko/treść uwagi:
1	DSS Operator SA	pozytywne bez uwag
	Andrzej Heluszka	Brak uwag
2	GAZ-SYSTEM S.A.	nie dotyczy
	Michał Wieczorek	Nie dotyczy
3	Karkonoski System Wodociągów i Kanalizacji sp. z o.o. (Podgórzyn)	pozytywne bez uwag
		Należyście zawiadomiony podmiot nie uczestniczył w naradzie
4	Karkonoski System Wodociągów i Kanalizacji sp. z o.o. (Szklarska Poręba)	pozytywne bez uwag
		Należyście zawiadomiony podmiot nie uczestniczył w naradzie
5	NETIA S.A.	pozytywne bez uwag
	Żaneta Smolarczyk	Brak uwag
6	ORANGE Polska S.A.	pozytywne bez uwag
		Należyście zawiadomiony podmiot nie uczestniczył w naradzie
7	Polska Spółka Gazownictwa sp. z o.o.	pozytywne z uwagami
	Damian Nawalany	Poniżej uzgodnienia do w/w projektu: 1. W obrębie opracowania projektowego zlokalizowana jest sieć gazowa eksploatowana i zarządzana przez Oddział Zakład we Wrocławiu. 2. Nie wyklucza się istnienia w terenie innych urządzeń gazowych, które z przyczyn od nas niezależnych nie zostały zainwentaryzowane na mapie, jak również nie wyklucza się rozbieżności pomiędzy trasą sieci gazowej zainwentaryzowanej na mapie, a jej rzeczywistym przebiegiem.



		<p>3. W przypadku odkrycia niezainwentaryzowanej sieci gazowej należy o tym zawiadomić natychmiast kierownika Gazowni w Jeleniej Górze.</p> <p>4. Ponadto nadmieniam się, że w wyniku różnych robót nawierzchniowych jak regulacja szerokości jezdni, chodników itp. należy się liczyć z odchyleniami na planie, dlatego przed przystąpieniem do prac ziemnych należy wykonać wykopy próbne w celu określenia rzeczywistego przebiegu sieci gazowej.</p> <p>5. Skrzyżowania z siecią gazową wykonać zgodnie z normą (1). W przypadku wykonywania przewiertu/ przecisku nad siecią gazową wykonać wykop kontrolny</p> <p>6. W przypadku uszkodzenia istniejących gazociągów w trakcie prowadzenia robót, oprócz kosztów naprawy uszkodzenia P S G. z o.o.–Oddział Zakład we Wrocławiu będzie dochodził odszkodowania za dodatkowe koszty poniesione z tytułu: przekroczenia mocy umownej na stacjach zakupu gazu wg taryfy Operatora Gazociągów Przesyłowych GAZ-SYSTEM S.A. pokrycia strat odbiorców, w przypadku przerwy w dostawie gazu.</p> <p>7. W przypadku konieczności przebudowy lub przemieszczenia urządzeń gazowych, Inwestor opracuje dokumentację techniczną, uzyska jej uzgodnienie w Oddziale Zakładzie we Wrocławiu oraz wykona roboty na własny koszt.</p> <p>8. W celu zapewnienia nadzoru nad robotami w obrębie czynnych gazociągów o nadciśnieniu do 0,5 MPa należy przed przystąpieniem do prac przesłać zlecenie do Gazowni w Jeleniej Górze z podaniem: numeru uzgodnienia, numeru telefonu, nazwiska osoby odpowiedzialnej za wykonanie prac z ramienia wykonawcy, numeru konta bankowego, oświadczenia płatnika podatku VAT.</p> <p>9. Zachować bezpieczne odległości poziome od sieci gazowej zgodnie z rozporządzeniem (2) i (3) lub zarządzeniem (4).</p> <p>10. Prace ziemne w pobliżu istniejącego uzbrojenia gazowego prowadzić ręcznie bez użycia sprzętu mechanicznego.</p> <p>11. Sposób rozwiązania kolizji oraz zabezpieczenia sieci gazowej podlega protokolarnemu odbiorowi przez przedstawiciela Gazowni w Jeleniej Górze.</p> <p>12. Wszelkie zmiany na sieci gazowej związane z inwestycją po wcześniejszym uzgodnieniu i pisemnym zleceniu wykonuje Gazownia w Jeleniej Górze na koszt zlecającego.</p> <p>13. O terminie rozpoczęcia prac powiadomić należy Gazownię w Jeleniej Górze z wyprzedzeniem 7 dniowym.</p> <p>Opinia ważna jest 1 rok od daty wystawienia</p> <p>Obowiązujące przepisy i normy:</p> <p>(1) PN-91/M-34501 – Skrzyżowania gazociągów z przeszkodami terenowymi;</p> <p>(2) Rozporządzenie Ministra Przemysłu i Handlu z dnia 14 listopada 1995 r. [Dz. U. Nr 139, poz. 686] w sprawie warunków technicznych, jakim powinny odpowiadać sieci gazowe;</p> <p>(3) Rozporządzenia Ministra Gospodarki z dnia 26.04.2013 r. w sprawie warunków technicznych, jakim powinny odpowiadać sieci gazowe [Dz. U. z 04.06.2013 r. 2013.640]</p> <p>(4) Zarządzenie Ministra Łączności z dnia 02.09.1997 roku [M. P. Nr 59, poz. 567] w sprawie warunków, jakim powinny odpowiadać linie i urządzenia telekomunikacyjne oraz urządzenia do przesyłania płynów lub gazów w razie ich skrzyżowania lub zbliżenia</p>
8	<p>TAURON Dystrybucja S.A.</p> <p>Stanisław Bogaczewicz</p>	<p>pozytywne z uwagami</p> <p>OD.6630.107.2024 - Projekt sieci elektroenergetycznej średniego napięcia, Projekt sieci innej, 020604_1.0007.6/5, 6/8, 17/2, 26/5, 26/7, 26/8, 26/6,28/3, 29/15, 29/13, 29/12, 29/10.</p> <p>Plan zagospodarowania terenu pod względem kolizji z urządzeniami Tauron Dystrybucja S.A. Oddział w Jeleniej Górze opiniujemy z następującymi uwagami:</p> <p>1. W miejscach zbliżeń i skrzyżowań projektowanych sieci z istniejącymi urządzeniami elektroenergetycznymi, liniami nN, SN, należy zachować normatywne odległości zgodnie z obowiązującymi</p>

		<p>normami i przepisami. Dla sieci oświetleniowej obowiązują uwarunkowania określone w normie N SEP-E-004.</p> <p>2. Wszelkie prace w pobliżu i na istniejących urządzeniach energetycznych własności TAURON Dystrybucja S.A. Oddział w Jeleniej Górze należy wykonywać z zachowaniem szczególnych środków ostrożności pod nadzorem służb energetycznych Regionu Jelenia Góra (kontakt Pan Schlitzke Marcin tel. 661 923 289), a następnie zgłosić w celu odbioru robót zanikowych.</p> <p>3. Zwracamy uwagę na istniejące w obrębie projektowanej inwestycji, czynne linie kablowe nN, SN, oraz linie napowietrzne nN, SN, których obecność należy uwzględnić przy prowadzeniu robót, zachowując szczególne środki ostrożności i stosując bezpieczne metody pracy.</p> <p>4. Na istniejące kable będące w kolizji poprzecznej z projektowanymi sieciami, należy zaprojektować i założyć dwudzielne rury osłonowe o średnicy minimum:</p> <ul style="list-style-type: none"> <li>• 110 mm koloru niebieskiego dla kabli nN,</li> <li>• 160 mm koloru czerwonego dla kabli SN,</li> </ul> <p>wychodzące 0,5 m poza projektowaną oś obiektu liniowego.</p> <p>5. Dokładne położenie istniejących linii kablowych należy ustalić za pomocą przekopów kontrolnych, wykonanych ręcznie (bez użycia sprzętu mechanicznego).</p> <p>6. Kategorycznie zabraniaamy prowadzenia robót ziemnych sprzętem mechanicznym bez nadzoru w odległości mniejszej niż 3.5 m od zlokalizowanych przekopem kontrolnym kabli elektroenergetycznych.</p> <p>7. W miejscach zbliżeń i skrzyżowań projektowanej sieci z istniejącymi liniami kablowymi, należy również zaprojektować tymczasowe zabezpieczenia istniejących kabli przed ich osuwaniem się w wykop pod projektowaną sieć.</p> <p>8. W przypadku zmiany rzędnych terenu, należy zachować głębokości ułożenia linii kablowych w ziemi, mierzonej prostopadłe od powierzchni ziemi do górnej powierzchni kabla zgodnie z normą N SEP-E-004.</p> <p>9. Z uwagi na występujące skrzyżowania/zbliżenia planowanej inwestycji z napowietrznymi liniami nN, SN, należy przy prowadzeniu robót stosować bezpieczne metody pracy, zachowując szczególne środki ostrożności, zgodnie z obowiązującymi normami i przepisami.</p> <p>10. Przed przystąpieniem do prac w odległości mniejszej niż:</p> <ul style="list-style-type: none"> <li>• 3 m od skrajnych przewodów linii napowietrznych nN,</li> <li>• 10 m od skrajnych przewodów linii napowietrznych SN,</li> </ul> <p>należy uzgodnić bezpieczne metody pracy ze Spółką eksploatującą sieć (kontakt jw.). Odległości powyższe dotyczą również użycia dźwignic, licząc odległość od najdalej wysuniętej części maszyny do skrajnego przewodu.</p> <p>11. Prace ziemne należy prowadzić w ten sposób, aby nie naruszać ustojów słupów linii jw., inaczej będą musiały być odbudowane kosztem i staraniem winnego ich uszkodzenia.</p> <p>12. Kategorycznie zabraniaamy prowadzenia robót ziemnych sprzętem mechanicznym bez nadzoru w odległości mniejszej niż 2.0 m od fundamentów słupów linii elektroenergetycznych.</p> <p>13. Jednocześnie informujemy, że na obszarze projektowanej inwestycji znajdują się elektroenergetyczne linie kablowe nN oświetlenia drogowego, niebędące własnością TAURON Dystrybucja S.A, które należy uzgodnić z właścicielem urządzeń oraz zachować szczególną ostrożność przy prowadzeniu prac budowlanych.</p> <p>14. Przed rozpoczęciem prac budowlanych, należy uzgodnić z Regionem SN i nN Jelenia Góra SWS-1 lokalizację urządzeń oraz zakres prowadzonych prac na sieci i urządzeniach elektroenergetycznych własności TAURON Dystrybucja S.A.</p> <p>15. Nie wykluczamy możliwości natrafienia na terenie objętym zakresem robót na czynne linie kablowe nN, SN, WN, których trasenie jest znana i z uwagi na brak inwentaryzacji nie zostały umieszczone na mapie geodezyjnej, jak również nie wyklucza się rozbieżności pomiędzy trasą linii kablowych zinwentaryzowanych na mapie, a ich</p>
--	--	---

		<p>rzeczywistym przebiegiem. Prace należy prowadzić ze szczególną ostrożnością zgodnie z obowiązującymi normami i przepisami.</p> <p>16. Ponadto informujemy, że na danym terenie mogą znajdować się urządzenia elektroenergetyczne i teletechniczne niebędące własnością TAURON Dystrybucja S.A. Oddział w Jeleniej Górze.</p> <p>17. O nadzór służb energetycznych należy wystąpić pisemnie na adres: TAURON Dystrybucja S.A. Region Jelenia Góra ul. Bogusławskiego 32, 58-500 Jelenia Góra na minimum 30 dni przed rozpoczęciem robót budowlanych.</p> <p>Do pisma należy załączyć mapę ze wskazanym miejscem do nadzoru.</p>
9	Urząd Gminy w Podgórzynie	<p>pozytywne bez uwag</p> <p>_____</p> <p>Należy zawiadomiony podmiot nie uczestniczył w naradzie</p>
10	Urząd Miejski Szklarska Poręba	<p>pozytywne bez uwag</p> <p>_____</p> <p>Należy zawiadomiony podmiot nie uczestniczył w naradzie</p>

o koordynację robót budowlanych, o których mowa w art. 36a ust. 3 pkt 5 lit. b ustawy z dnia 7 maja 2010 r. o wspieraniu rozwoju usług i sieci telekomunikacyjnych

Treść protokołu została uzgodniona z osobami, które uczestniczyły w naradzie wyłącznie za pomocą środków komunikacji elektronicznej.

Integralną częścią protokołu z narady koordynacyjnej jest plan sytuacyjny sporządzony na kopii aktualnej mapy zasadniczej lub kopii aktualnej mapy do celów projektowych, poświadczony za zgodność z oryginałem przez projektanta z przedstawioną na nim propozycją usytuowania projektowanych sieci uzbrojenia terenu z adnotacją, że ta dokumentacja była przedmiotem narady koordynacyjnej.

Dokument podpisany elektronicznie

Protokolant: Krzysztof Preisner

Krzysztof Preisner

.....

...

Podpis i pieczęć przewodniczącego  
narady koordynacyjnej

Informacje dodatkowe:

1. Zgodnie z art. 28ba ust. 1 ustawy z dnia 17 maja 1989 r. Prawo geodezyjne i kartograficzne (t.j. Dz.U.2020.276 z późn. zm.), nieobecność na naradzie koordynacyjnej podmiotu należy zawiadomionego o jej miejscu i terminie nie stanowi przeszkody do jej przeprowadzenia. Przyjmuje się, że podmiot ten nie składa zastrzeżeń do usytuowania projektowanej sieci uzbrojenia terenu (...).
2. Zgodnie z § 10 ust. 1 pkt 2 Rozporządzenia Ministra Administracji i Cyfryzacji z dnia 21 października 2015 r. w sprawie powiatowej bazy GESUT i krajowej bazy GESUT (Dz.U.2015.1938), powiatową bazę GESUT (...) aktualizuje się w drodze czynności materialno-technicznych na podstawie danych lub informacji zawartych w dokumentach, które były przedmiotem narady koordynacyjnej, (...), w przypadku gdym stanowią uczestników tej narady są jednomyslnie i pozytywne.
3. Zgodnie z art. 15 ust. 1 w związku z art. 48 ust. 1 pkt 3 ustawy z dnia 17 maja 1989 r. Prawo geodezyjne i kartograficzne (t.j. Dz.U.2020.276 z późn. zm.): znaki geodezyjne, urządzenia zabezpieczające te znaki oraz budowle triangulacyjne podlegają ochronie; kto wbrew przepisom art. 15 niszczy, uszkadza, przemieszcza znaki geodezyjne, grawimetryczne lub magnetyczne i urządzenia zabezpieczające te znaki oraz budowle triangulacyjne, a także nie zawiadamia właściwych organów o zniszczeniu, uszkodzeniu lub przemieszczeniu znaków geodezyjnych, grawimetrycznych lub magnetycznych, urządzeń zabezpieczających te znaki oraz budowli triangulacyjnych, podlega karze grzywny.
4. Zgodnie z art. 277 Kodeksu karnego, kto znaki graniczne niszczy, uszkadza, przesuwa lub czyni



niewidocznymi albo fałszywie wystawia podlega grzywnie, karze ograniczenia wolności albo pozbawienia wolności do lat dwóch.

5. O wymagane zezwolenia na usunięcie drzew lub krzewów kolidujących z przebiegiem projektowanej inwestycji należy wnioskować do odpowiedniego organu w trybie przepisów ustawy z dnia 16 kwietnia 2004 r. o ochronie przyrody (t.j. Dz.U.2020.55).



MAPA DO CELÓW PROJEKTOWYCH

powstała na podstawie aktualizacji mapy zasadniczej  
wykonanej w miesiącu wrzesień 2024 r.

Woj. dolnośląskie  
Powiat Karkonoski  
jednostka ewidencyjna: Szklarska Poręba [020604\_1]  
obręb Szklarska Poręba [0007]  
działka 17/2, 29/15, 29/13, 29/6, 29/11, 28/1  
ID Zgłoszenia OD.6640.1267.2024  
skala 1:500  
Godło mapy: 5.142.25.14.4.1 5.142.25.14.4.2 5.142.25.14.4.3

Zakres opracowania

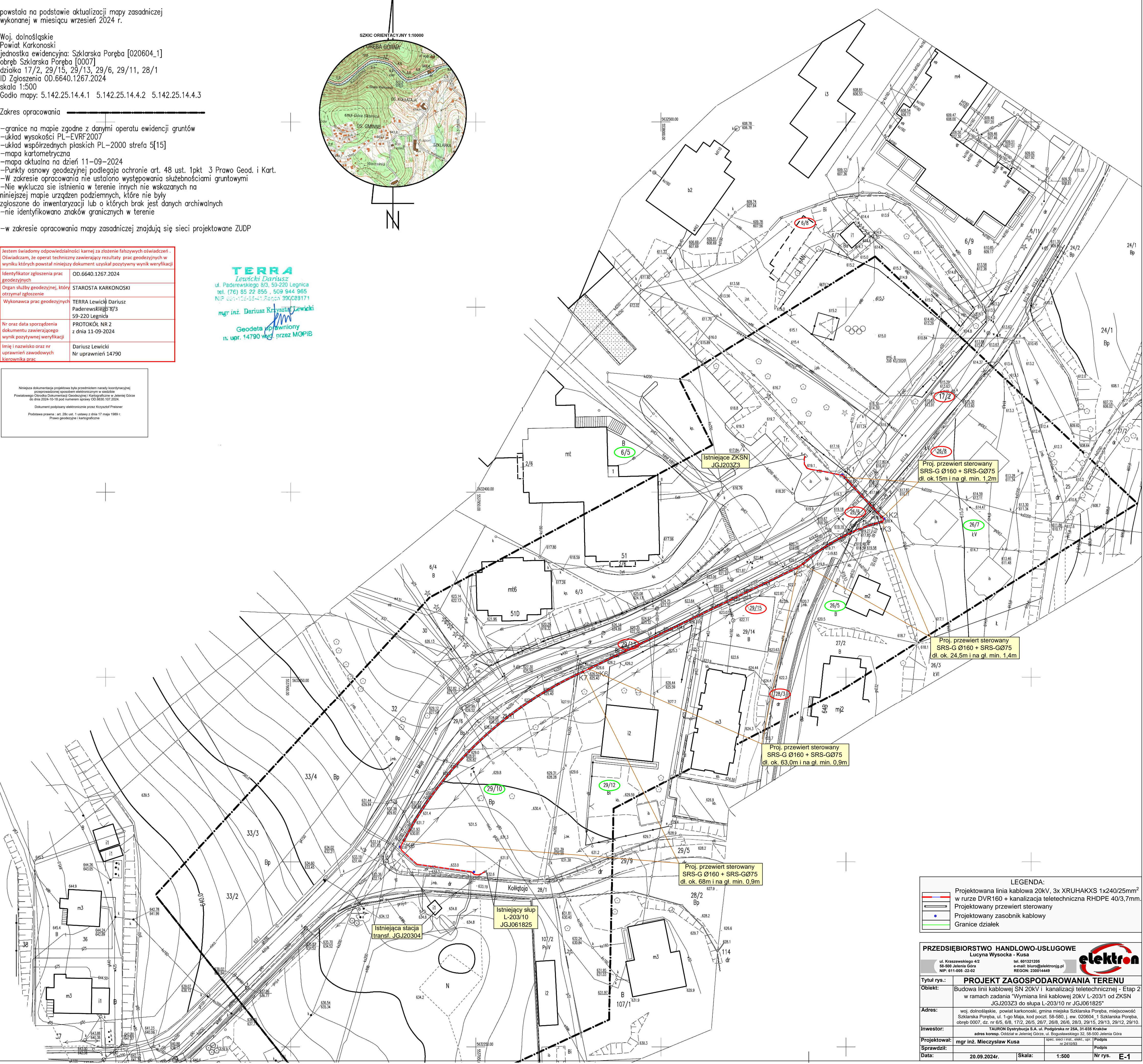
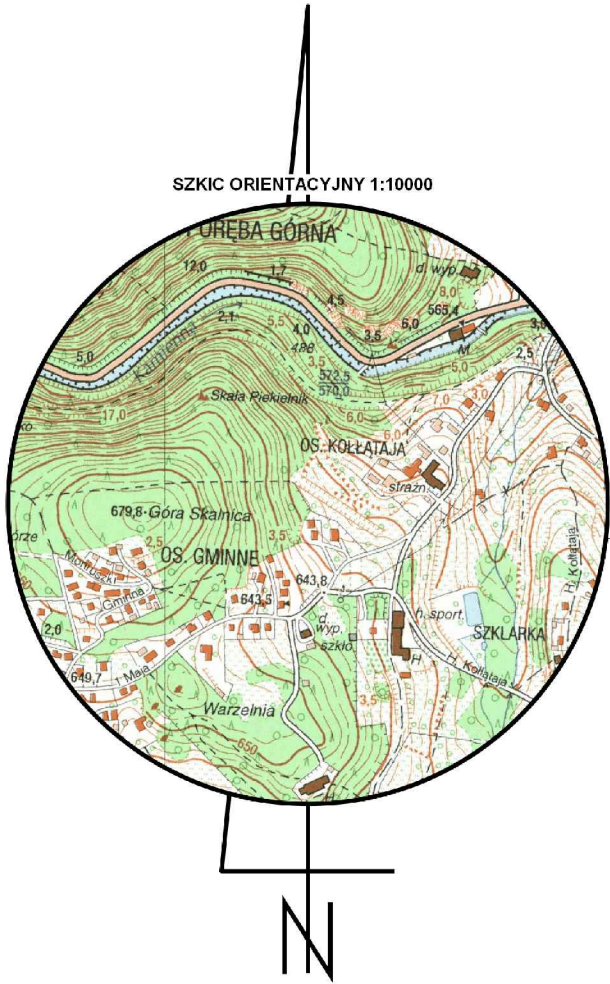
- granice na mapie zgodne z danymi operatu ewidencji gruntów
- układ wysokości PL–EVRF2007
- układ współrzędnych płaskich PL–2000 strefa 5[15]
- mapa kartometryczna
- mapa aktualna na dzień 11–09–2024
- Punkty osnowy geodezyjnej podlegają ochronie art. 48 ust. 1pkt 3 Prawo Geod. i Kart.
- W zakresie opracowania nie ustalono występowania służebnościami gruntowymi
- Nie wyklucza się istnienia w terenie innych nie wskazanych na niniejszej mapie urządzeń podziemnych, które nie były zgłoszone do inwentaryzacji lub o których brak jest danych archiwalnych
- nie identyfikowano znaków granicznych w terenie

–w zakresie opracowania mapy zasadniczej znajdują się sieci projektowane ZUDP

Jestem świadomy odpowiedzialności karnej za złożenie fałszywych oświadczeń . Oświadczam, że operat techniczny zawierający rezultaty prac geodezyjnych w wyniku których powstał niniejszy dokument uzyskał pozytywny wynik weryfikacji	
Identyfikator zgłoszenia prac geodezyjnych	OD.6640.1267.2024
Organ służby geodezyjnej, który otrzymał zgłoszenie	STAROSTA KARKONOSKI
Wykonawca prac geodezyjnych	TERRA Lewicki Dariusz Paderewskiego 8/3 59-220 Legnica
Nr oraz data sporządzenia dokumentu zawierającego wynik pozytywnej weryfikacji	PROTOKÓŁ NR 2 z dnia 11-09-2024
Imię i nazwisko oraz nr uprawnień zawodowych kierownika prac	Dariusz Lewicki Nr uprawnień 14790

**TERRA**  
*Lewicki Dariusz*  
ul. Paderewskiego 8/3, 59-220 Legnica  
tel. (76) 85 22 855 , 509 944 965  
NIP: 661-124-55-41, REGON: 300083171  
*mgr inż. Dariusz Krzysztof Lewicki*  
*Geodeta uprawniony*  
*n. upr. 14790 wyd. przez MGPIB*

Niniejsza dokumentacja projektowa była przedmiotem narady koordynacyjnej przeprowadzonej sposobem elektronicznym w siedzibie Powiatowego Głównego Dokumentu Geodezyjnego Kartograficznego w Jeleniej Górze do dnia 2024-10-18 pod numerem sprawy OD.6630.107.2024.  
Dokument podpisany elektronicznie przez Krzysztof Preisner  
Podstawa prawna: art. 28c ust. 1 ustawy z dnia 17 maja 1989 r. Prawo geodezyjne i kartograficzne



LEGENDA:	
	Projektowana linia kablowa 20kV, 3x XRUHAKXS 1x240/25mm <sup>2</sup>
	w rurze DVR160 + kanalizacja teletechniczna RHDPE 40/3,7mm.
	Projektowany przewiert sterowany
	Projektowany zasobnik kablowy
	Granice działek

PRZEDSIĘBIORSTWO HANDLOWO-USŁUGOWE			
Lucyna Wysocka - Kusa			
ul. Kraszewskiego 4/2		tel. 601321205	
58-500 Jelenia Góra		e-mail: biuro@elektronig.pl	
NIP: 611-005-22-02		REGON: 230014449	
<hr/>			
Tytuł rys.:		<b>PROJEKT ZAGOSPODAROWANIA TERENU</b>	
Objekt:		Budowa linii kablowej SN 20kV i kanalizacji teletechnicznej - Etap 2 w ramach zadania "Wymiana linii kablowej 20kV L-203/1 od ZKSN JGJ20323 do słupa L-203/10 nr JGJ061825"	
Adres:		woj. dolnośląskie, powiat karkonoski, gmina miejska Szklarska Poręba, miejscowość Szklarska Poręba, ul. 1-go Maja, kod poczt. 58-580, j. ew. 020604_1 Szklarska Poręba, obręb 0007, dz. nr 6/5, 6/8, 17/2, 26/5, 26/7, 26/8, 26/6, 26/3, 29/15, 29/13, 29/12, 29/10.	
Inwestor:		TAURON Dystrybucja S.A. ul. Podgórska nr 25A, 31-035 Kraków adres koresp. Oddział w Jeleniej Górze, ul. Bogusławskiego 32, 58-500 Jelenia Góra	
Projektował:		mgr inż. Mieczysław Kusa	
Sprawdził:		spec. siłki i inst. elek., upr. nr 2410/93	
		Podpis	
Data: 20.09.2024r.		Skala: 1:500	
		Nr rys. <b>E-1</b>	



## DECYZJA

Na podstawie art. 39 ust. 3 ustawy z dnia 21 marca 1985 r. o drogach publicznych (t.j. Dz.U. z 2024 r. poz. 320), w związku z Rozporządzeniem Ministra Infrastruktury z dnia 24 czerwca 2022r.. (Dz. U. z 2022r. poz. 1518 z późn. zm.) w sprawie przepisów techniczno-budowlanych dotyczących dróg publicznych oraz zgodnie z art. 104 ustawy z 14 czerwca 1960r. – Kodeks postępowania administracyjnego (t. j. Dz. U. z 2024r. poz. 572) zwanej dalej K.P.A, po rozpatrzeniu wniosku **Tauron Dystrybucja S. A. z siedzibą ul. Podgórska 25A 31-035 Kraków Oddział w Jeleniej Górze, ul. Bogusławskiego 32, 58-500 Jelenia Góra**, w imieniu której działa pełnomocnik **Mieczysław Kusa reprezentujący firmę P.H.U. Elektron Lucyna Wysocka-Kusa z siedzibą: ul. Kraszewskiego 4/2, 58-500 Jelenia Góra** w sprawie wyrażenia zgody na lokalizację linii kablowej 20kV w związku z jej wymianą w działkach gruntu nr ewid. 6/8 (Bi), 17/2 (Dr), 26/8 (ŁV), 26/6 (B), 28/3 (Dr), 29/15 (Bp), 29/13 (Bi) obr. 0007 stanowiących własność miasta Szklarska Poręba w ramach zadania: „Szklarska Poręba wymiana linii kablowej 20kV L-203 (KZ nr JG/001472/19, JG/001474/19, JG001475/19, JG/001476/19) – zad. 2”.

## ZEZWALAM

**na lokalizację urządzeń infrastruktury technicznej niezwiązanych z potrzebami zarządzania drogami – linii kablowej 20kV w działce nr ewid. 17/2 obr. 0007 stanowiącej drogę publiczną nr 115313D ul. 1 Maja w Szklarskiej Porębie będącej własnością Miasta Szklarska Poręba na warunkach:**

1. Projekt linii należy wykonać zgodnie z zasadami współczesnej wiedzy technicznej, z należytą starannością, zgodnie z obowiązującymi przepisami, normami i normatywami.
2. Odpowiedzialność za ewentualne kolizje z urządzeniami obcymi znajdującymi się w pasie drogi ponosi Inwestor.
3. Przed rozpoczęciem robót należy poinformować okolicznych mieszkańców o możliwych utrudnieniach w ruchu.
4. Przejście poprzeczne przez drogę – dz. nr ewid. 17/2 obr. 0007 należy wykonać **wyłącznie przeciskiem / przewiertem sterowanym**.
5. Zajmujący pas drogowy zobowiązany jest do odtworzenia nawierzchni w przypadku jej uszkodzenia na zasadach, w przypadku nawierzchni:

### **nawierzchnia bitumiczna:**

- podbudowa zasadnicza z kruszywa łamanego (minimalna grubość 20 cm),
- podbudowa zasadnicza z kruszywa łamanego (minimalna grubość 7 cm)
- warstwa wiążąca z betonu asfaltowego (minimalna grubość 4 cm),
- warstwa ścieralna z betonu asfaltowego **na całej szerokości jezdni**, poszerzonej o 2m od krawędzi wykopu (minimalna grubość 4 cm).

### **nawierzchnia chodnika:**

- podbudowa z gruntu stabilizowanego cementem (minimalna grubość 20 cm),

- dolna warstwa podbudowy tłuczniowej (minimalna grubość 10 cm),
- górna warstwa podbudowy tłuczniowej (minimalna grubość 5 cm),
- podsypka cementowo-piaskowa (minimalna grubość 3 cm),
- kostka kamienna/ granitowa (grubość, kształt i kolor jak przed rozbiórką),
- obrzeża i krawężniki na ławie betonowej (o wymiarach jak przed rozbiórką)

**nawierzchnia z kostki:**

- podbudowa z gruntu stabilizowanego cementem (minimalna grubość 20 cm),
- dolna warstwa podbudowy tłuczniowej (minimalna grubość 10 cm),
- górna warstwa podbudowy tłuczniowej (minimalna grubość 5 cm),
- podsypka cementowo-piaskowa (minimalna grubość 3 cm),
- kostka kamienna/ granitowa (grubość, kształt i kolor jak przed rozbiórką),
- obrzeża i krawężniki na ławie betonowej (o wymiarach jak przed rozbiórką).

**nawierzchnia z płyt betonowych typu Yomb:**

- podbudowa z chudego betonu C8/10 grubość 10cm
- ułożenie płyt betonowych na całej szerokości drogi
- wypełnienie płyt betonowych pospółką

**nawierzchnia szutrowa:**

- dolna warstwa podbudowy tłuczniowej – (minimum 20 cm),
- górna warstwa podbudowy tłuczniowej – (minimum 7 cm) wzmocniona emulsją asfaltową z grysem kamiennym.

**nawierzchnia pobocza:**

- podbudowa tłuczniowa (minimalna grubość 15 cm), wzmocniona emulsją asfaltową z grysem kamiennym.

6. Zajmujący pas drogowy musi przedłożyć do protokołu odbioru odtworzenia nawierzchni po zajęciu pasa drogowego protokół zagęszczenia podpisany przez uprawnionego geologa. Protokół zagęszczenia należy wykonać dla całego wykopu w granicach pasa drogowego.
7. Zajmujący pas drogowy zobowiązany jest do przedłożenia inwentaryzacji geodezyjnej wykonanych prac.
8. W razie remontu, modernizacji, przebudowy drogi, właściciel sieci poniesie koszty związane z przełożeniem i ich modernizacją.
9. Niniejsze zezwolenie nie zwalnia z obowiązku uzgodnienia z zarządcą drogi przed uzyskaniem pozwolenia na budowę, projektu budowlanego obiektu bądź urzęduzenia.
10. Uzgodnienie obowiązuje przez okres 3 lat i traci ważność w przypadku nie dotrzymania podanych warunków.

**UZASADNIENIE**

W dniu 17.06.2024 r. do tutejszego urzędu wpłynął wniosek Tauron Dystrybucja S. A. z siedzibą ul. Podgórska 25A 31-035 Kraków Oddział w Jeleniej Górze, ul. Bogusławskiego 32, 58-500 Jelenia Góra, w imieniu której działa pełnomocnik Pan Mieczysław Kusa reprezentujący firmę P.H.U. Elektron Lucyna Wysocka-Kusa z siedzibą: ul. Kraszewskiego 4/2, 58-500 Jelenia Góra w sprawie wyrażenia zgody na lokalizację linii kablowej 20kV w związku z jej wymianą w działkach gruntu nr ewid. 6/8 (Bi),



17/2 (Dr), 26/8 (ŁV), 26/6 (B), 28/3 (Dr), 29/15 (Bp), 29/13 (Bi) obr. 0007 stanowiących własność miasta Szklarska Poręba w ramach zadania: „Szklarska Poręba wymiana linii kablowej 20kV L-203 (KZ nr JG/001472/19, JG/001474/19, JG001475/19, JG/001476/19) – zad. 2”. W myśl z art. 39 ust 3 ustawy z dnia 21 marca 1985 r. o drogach publicznych (t.j. Dz.U. z 2024 r. poz. 320), zezwolenie na lokalizację urządzeń w pasie drogowym wydawane jest w drodze decyzji administracyjnej i dotyczyć może wyłącznie dróg publicznych. Wobec powyższego uzyskanie pozwolenia na zajęcie działek gminnych nr 6/8 (Bi), 26/8 (ŁV), 26/6 (B), 28/3 (Dr), 29/15 (Bp), 29/13 (Bi) obr. 0007 nie będących drogą publiczną zostanie wydane w odrębnym postępowaniu.

#### **Pouczenie**

Uzyskanie niniejszego zezwolenia nie zwalnia Wnioskodawcy od obowiązku uzyskania przed rozpoczęciem prac budowlanych zezwoleń wymaganych Prawem budowlanym.

Od niniejszej decyzji służy stronom prawo wniesienia odwołania do Samorządowego Kolegium Odwoławczego w Jeleniej Górze, za pośrednictwem Burmistrza Szklarskiej Poręby, w terminie 14 dni od dnia jej doręczenia.

W trakcie biegu terminu do wniesienia odwołania strona może zrzec się prawa do wniesienia odwołania wobec organu administracji publicznej, który wydał decyzję. Z dniem doręczenia organowi administracji publicznej oświadczenia o zrzeczeniu się prawa do wniesienia odwołania przez ostatnią ze stron postępowania, decyzja staje się ostateczna i prawomocna, co oznacza, iż decyzja podlega natychmiastowemu wykonaniu i brak jest możliwości zaskarżenia decyzji do Wojewódzkiego Sądu Administracyjnego. Nie jest możliwe skuteczne cofnięcie oświadczenia o zrzeczeniu się prawa do wniesienia odwołania.

Jeżeli niniejsza decyzja została wydana z naruszeniem przepisów postępowania, a konieczny do wyjaśnienia zakres sprawy ma istotny wpływ na jej rozstrzygnięcie, na zgodny wniosek wszystkich stron zawarty w odwołaniu, organ odwoławczy przeprowadza postępowanie wyjaśniające w zakresie niezbędnym do rozstrzygnięcia sprawy. Organ odwoławczy przeprowadza postępowanie wyjaśniające także wówczas, gdy jedna ze stron zawarła w odwołaniu wniosek o przeprowadzenie przez organ odwoławczy postępowania wyjaśniającego w zakresie niezbędnym do rozstrzygnięcia sprawy, a pozostałe strony wyraziły na to zgodę w terminie czternastu dni od dnia doręczenia im zawiadomienia o wniesieniu odwołania, zawierającego wniosek o przeprowadzenie przez organ odwoławczy postępowania wyjaśniającego w zakresie niezbędnym do rozstrzygnięcia sprawy.

Niniejsza decyzja zwolniona jest od opłaty skarbowej.

Niniejsze uzgodnienie nie jest zezwoleniem na zajęcie pasa drogowego w celu wykonania robót.

O wydanie zezwolenia należy wystąpić do tut. Urzędu, na warunkach określonych w Rozporządzeniu Rady Ministrów z dnia 01.06.2004r. w sprawie określenia warunków udzielania zezwoleń na zajęcie pasa drogowego (Dz. U. 2004r. Nr 140 poz. 1481) wraz z zatwierdzonym projektem zabezpieczenia i oznakowania pasa drogowego na czas robót.

Zgodnie z ustawą o drogach pobrana będzie opłata za zajęcie pasa drogowego przewidziana w cytowanym rozporządzeniu oraz w związku z umieszczeniem urządzenia nie związanego z potrzebami drogi.

**Zezwolenie na prowadzenie robót w pasie drogowym wydawane jest w okresie od dnia 15 kwietnia do 15 listopada danego roku kalendarzowego. Po tym terminie z uwagi na okres zimowy nie przewiduje się prowadzenia robót budowlanych.**

Niniejsze uzgodnienie jest zgodą na dysponowanie gruntem na cele budowlane.

**Uzgodnienie obowiązuje przez okres 3 lat i traci ważność w przypadku nie dotrzymania podanych warunków**



BURMISTRZ  
  
Paweł Pątorowski

Otrzymują:

1. Wnioskodawca + mapa

2. a/a+ mapa

Sprawę prowadzi: Julita Lisiecka tel. 757547730









IK.7230.151.2.2024.JL

Szklarska Poręba dnia, 26.07.2024r.

**Mieczysław Kusa**  
**P.H.U. Elektron Lucyna**  
**Wysocka-Kusa**  
**ul. Kraszewskiego 4/2**  
**58-500 Jelenia Góra**

Dotyczy: zgody na lokalizację linii kablowej 20kV w związku z jej wymianą w działkach gruntu nr ewid. 6/8 (Bi), 17/2 (Dr), 26/8 (ŁV), 26/6 (B), 28/3 (Dr), 29/15 (Bp), 29/13 (Bi) obr. 0007 stanowiących własność miasta Szklarska Poręba w ramach zadania: „Szklarska Poręba wymiana linii kablowej 20kV L-203 (KZ nr JG/001472/19, JG/001474/19, JG001475/19, JG/001476/19) – zad. 2”.

W nawiązaniu do wniosku z dnia 17.06.2024r. złożonego przez **Tauron Dystrybucja S. A. z siedzibą ul. Podgórska 25A 31-035 Kraków Oddział w Jeleniej Górze, ul. Bogusławskiego 32, 58-500 Jelenia Góra**, w imieniu której działa pełnomocnik **Mieczysław Kusa reprezentujący firmę P.H.U. Elektron Lucyna Wysocka-Kusa z siedzibą: ul. Kraszewskiego 4/2, 58-500 Jelenia Góra** o wydanie zezwolenia na lokalizację urządzeń nie związanych z infrastrukturą drogową w działce gminnej nr 28/3 obr. 0007 w Szklarskiej Porębie uprzejmie informuję, że wyrażam zgodę na lokalizację linii kablowej 20kV w związku z jej wymianą w działce gminnej nr 28/3 obr. 0007 stanowiącej drogę wewnętrzną na warunkach:

1. Przed rozpoczęciem robót na w/w działce gruntu należy zawrzeć stosowną umowę dzierżawy gruntu.
2. Projekt przyłącza należy wykonać zgodnie z zasadami współczesnej wiedzy technicznej, z należyłą starannością, zgodnie z obowiązującymi przepisami, normami i normatywami.
3. Przed rozpoczęciem robót należy poinformować okolicznych mieszkańców o możliwych utrudnieniach w ruchu.
4. Przejście poprzeczne przez drogę – dz. nr ewid. 28/3 obr. 0007 należy wykonać **wyłącznie przeciskiem / przewiertem sterowanym**.
5. Odpowiedzialność za ewentualne kolizje z urządzeniami obcymi znajdującymi się w pasie drogi ponosi Inwestor.

6. Wbudowanie urządzeń oraz odtworzenie nawierzchni należy wykonać zgodnie z wytycznymi rozporządzenia ministra infrastruktury z dnia 24 czerwca 2022 r. w sprawie przepisów techniczno-budowlanych dotyczących dróg publicznych
7. Zajmujący pas drogowy zobowiązany jest do odtworzenia nawierzchni w przypadku jej uszkodzenia na zasadach, w przypadku nawierzchni:
- nawierzchnia z płyt betonowych typu Yomb:**
- podbudowa z chudego betonu C8/10 grubość 10cm
  - ułożenie płyt betonowych na całej szerokości drogi
  - wypełnienie płyt betonowych pospółką
- nawierzchnia szutrowa:**
- dolna warstwa podbudowy tłuczniowej – (minimum 20 cm),
  - górna warstwa podbudowy tłuczniowej – (minimum 7 cm) wzmocniona emulsją asfaltową z grysem kamiennym.
- nawierzchnia pobocza:**
- podbudowa tłuczniowa (minimalna grubość 15 cm), wzmocniona emulsją asfaltową z grysem kamiennym.
8. Zajmujący pas drogowy musi przedłożyć do protokołu odbioru odtworzenia nawierzchni jezdni po zajęciu pasa drogowego protokół zagęszczenia podpisany przez uprawnionego geologa. Protokół zagęszczenia należy wykonać dla całego wykopu w granicach pasa drogowego.
9. Zajmujący pas drogowy zobowiązany jest do przedłożenia inwentaryzacji geodezyjnej wykonanych prac.
10. W przypadku remontu, modernizacji bądź przebudowy drogi, właściciel sieci poniesie każdorazowo koszty związane z przełożeniem instalacji i jej modernizacją.
11. Rozpoczęcie i zakończenie robót należy zgłosić do tut. Urzędu celem protokolarnego przekazania i odebrania terenu.
12. Uzgodnienie obowiązuje przez okres 3 lat i traci ważność w przypadku nie dotrzymania podanych warunków.

BURMISTRZ  
  
Paweł Podkoński

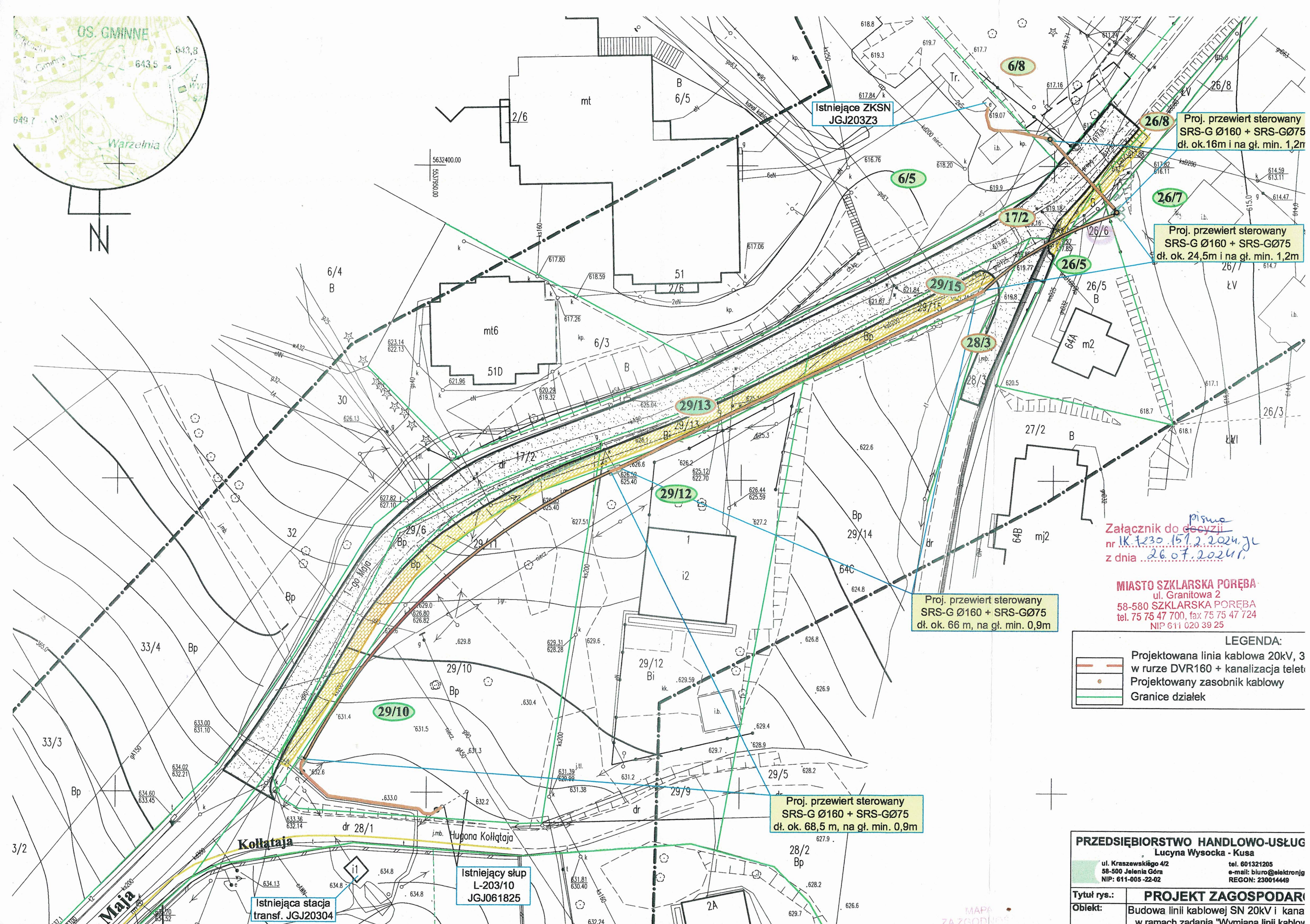
Otrzymują:

1. Adresat
2. a/a
3. RN



Sprawę prowadzi: Julita Lisiecka 75 75 47 730





Załącznik do decyzji  
nr 1K.1230.151.2.2024.JL  
z dnia 26.07.2024r.

**MIASTO SZKLARSKA PORĘBA**  
ul. Granitowa 2  
58-580 SZKLARSKA PORĘBA  
tel. 75 75 47 700, fax 75 75 47 724  
NIP 611 020 39 25

LEGENDA:

- Projektowana linia kablowa 20kV, 3  
w rurze DVR160 + kanalizacja telet  
Projektowany zasobnik kablowy  
Granice działek

**PRZEDSIĘBIORSTWO HANDLOWO-USŁUGOWE**  
Lucyna Wysocka - Kusa  
ul. Kraszewskiego 4/2  
58-500 Jelenia Góra  
NIP: 611-005-22-02  
tel. 601321205  
e-mail: biuro@elektronjg.pl  
REGON: 230014449

<b>Tytuł rys.:</b>	<b>PROJEKT ZAGOSPODAR</b>
<b>Obiekt:</b>	Budowa linii kablowej SN 20kV i kana





## **Burmistrz Szklarskiej Poręby**

58-580 Szklarska Poręba, ul. Granitowa 2; tel. 75 75 47 700; fax 75 75 47 724  
e-mail: [boi@szklarskaporeba.pl](mailto:boi@szklarskaporeba.pl); [www.szklarskaporeba.pl](http://www.szklarskaporeba.pl)

RN.6724.1.24.2024.AS

Szklarska Poręba, dnia 05.09.2024 r.

### **Przedsiębiorstwo Handlowo-Usługowe „Elektron”**

W nawiązaniu do wniosku z dnia 17.06.2024 r. dotyczącego uzgodnienia projektowanej linii kablowej SN-20kV i kanalizacji teletechnicznej, przewidzianych do realizacji m.in. w granicach działek nr 6/8, 26/6, 26/8, 29/13, 29/15; obręb ew. 0007 Szklarska Poręba stanowiących własność Gminy Szklarska Poręba, w ramach zadania pn. „Szklarska Poręba wymiana linii kablowej 20kV L-203 (KZ nr JG/001472/19, JG/001474/19, JG/001475/19, JG/001476/19) – zad.2”, w związku z treścią naszego pisma z dnia 26.07.2024 r. o znaku: IK.7230.151.2.2024.JL; informuję, że wyrażam zgodę na dysponowanie terenem w/w działek na cele budowlane na następujących warunkach:

1. Przed przystąpieniem do robót wymagane jest zawarcie umowy dzierżawy terenu w/w działek na cele budowlane;
2. Projekt planowanego przyłącza należy wykonać zgodnie z zasadami współczesnej wiedzy technicznej, z należytą starannością, zgodnie z obowiązującymi przepisami, normami i normatywami;
3. Przebieg planowanego przyłącza winien być zgodny z dołączoną do wniosku mapą;
4. Odpowiedzialność za ewentualne kolizje z urządzeniami obcymi znajdującymi się na terenie działki ponosi Inwestor;
5. W przypadku realizacji przez właściciela w/w działek inwestycji na ich terenie, właściciel przyłącza poniesie każdorazowo koszty związane z przełożeniem instalacji i jej modernizacją;
6. Zajmujący teren zobowiązany jest do odtworzenia stanu pierwotnego działek;
7. Rozpoczęcie i zakończenie robót na terenie w/w działek, należy zgłosić w terminie min. 7 dni przed rozpoczęciem prac do niniejszego Urzędu Miejskiego w celu protokolarnego przekazania i odbioru terenu.
8. Informację o rozpoczęciu i zakończeniu robót należy zamieścić w terminie min. 3 dni przed rozpoczęciem prac, w widocznym i publicznie dostępnym miejscu na terenie w/w działki oraz poinformować mieszkańców terenów znajdujących się w sąsiedztwie przedmiotowej inwestycji.

#### Załącznik:

1. Projekt zagosp. terenu z planowaną lokalizacją linii kablowej 20kV i kanalizacji teletechnicznej w skali 1:500 (rys. E-1U).

#### Otrzymują:

1. Adresat,

a/a (IK+RN).

Przygotowała: Aleksandra Serdakowska, tel. 75 75 47 712, e-mail: [architektura@szklarskaporeba.pl](mailto:architektura@szklarskaporeba.pl)

BURMISTRZ  
  
Paweł Półtoński









KSWiK/OSZP/809/11/2020

Szklarska Poręba 29-11-2021

**PHU Elektron**  
**Lucyna Wysocka - Kusa**  
**ul. Kraszewskiego 4/2**  
**58-500 Jelenia Góra**

Karkonoski System Wodociągów i Kanalizacji Sp. z o.o., Oddział w Szklarskiej Porębie po przeanalizowaniu przesłanej przez Państwa dokumentacji dotyczącej projektowanej linii kablowej SN przy ul. 1 Maja w Szklarskiej Porębie, informuje że uzgadnia przesłany plan zagospodarowania terenu w zakresie kolizji z istniejącą kanalizacją sanitarną.

Jednocześnie informujemy, że na wysokości wjazdu do MZGK w Szklarskiej Porębie (działka 6/8) zlokalizowane jest przyłącze wody wraz ze studnią wodomierzową. Przyłącze jak i studnia nie są zainwentaryzowane na przesłanym planie. Przyłącze stanowi rura PE, DN63, ułożona na głębokości ok. 1,70m.

Do wiadomości:

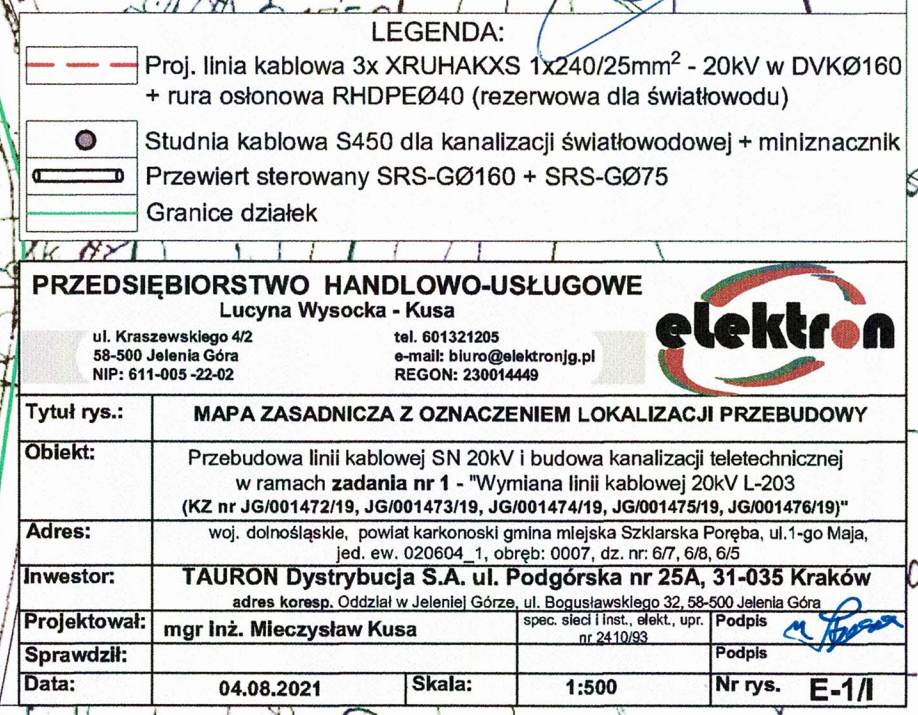
1. a/a

Z poważaniem

PREZES ZARZĄDU

dr Dariusz Daraż







Delegatura w Jeleniej Górze  
ul. 1 Maja 23, 58-500 Jelenia Góra  
tel. (75) 752 68 65, (75) 645 97 50

dwkz-jg@dwkz.pl  
ePUAP: /dwkz/skrytka  
<http://wosoz.ibip.wroc.pl/public/>



JG/Arch.5142.98.2024.TW  
L.dz. 50643

Jelenia Góra, 06.11.2024 r.

## DECYZJA Nr 2198/2024

### Pozwolenie na podejmowanie innych działań w zabytku

Na podstawie art. 89 pkt 2, art. 91, ust. 4, pkt 4, art. 92 ust. 6, art. 36, ust. 1 pkt 11 ustawy z dnia 23 lipca 2003 r. o ochronie zabytków i opiece nad zabytkami (Dz.U.2024 poz. 1292 t.j.), § 17 rozporządzenia Ministra Kultury i Dziedzictwa Narodowego z dnia 2 sierpnia 2018 r. w sprawie prowadzenia prac konserwatorskich, prac restauratorskich i badań konserwatorskich przy zabytku wpisanym do rejestru zabytków albo na Listę Skarbów Dziedzictwa oraz robót budowlanych, badań architektonicznych i innych działań przy zabytku wpisanym do rejestru zabytków, a także badań archeologicznych i poszukiwań zabytków (t.j. Dz. U. z 2021, poz. 81) oraz art. 104 ustawy z dnia 14 czerwca 1960 r. Kodeks postępowania administracyjnego (Dz.U.2024 poz. 572 t.j.)

po rozpatrzeniu wniosku z dnia 02.10.2024 r. (data wpływu: 04.10.2024 r., uzupełnienie w dniu 25.10.2024 r.) zgłoszonego przez Pana Mieczysława Kusa reprezentującego PHU ELEKTRON Lucyna Wysocka-Kusa, ul. Kraszewskiego 4/2, 58-500 Jelenia Góra, występującego w imieniu TAURON Dystrybucja S.A. Oddział w Jeleniej Górze, ul. Bogusławskiego 32, 58-500 Jelenia Góra

o udzielenie pozwolenia na podejmowanie innych działań: „Budowa linii kablowej SN 20kV i kanalizacji teletechnicznej” – Etap 2 w ramach zadania: „Wymiana linii kablowej 20kV L-203/1, od ZKSN JGJ203Z3 do słupa L-203/10 nr JGJo61825”, na działkach ewid. nr 6/5 AM2, 6/8 AM2, 17/2 AM2, 26/5, 26/7, 26/8 AM2, 26/6 AM2, 28/3 AM2, 29/15 AM2, 29/13 AM2, 29/12 AM2, 29/10 AM2, Obręb 0007 Szklarska Poręba, zlokalizowanych w obszarze miasta Szklarska Poręba, wpisanym do rejestru zabytków pod numerem A/1815/611/J decyzją z dnia 26.02.1980 r. oraz po ocenie danych przedstawionych we wniosku i załącznikach do niego: pełnomocnictwo, dokumenty potwierdzające prawo do terenu, PZT projektant: mgr inż. Mieczysław Kusa, opracowanie: wrzesień 2024 r.

### udzielam pozwolenia

spółce TAURON Dystrybucja S.A. Oddział w Jeleniej Górze, ul. Bogusławskiego 32, 58-500 Jelenia Góra, na wykonanie następujących działań: „Budowa linii kablowej SN 20kV i kanalizacji teletechnicznej” – Etap 2 w ramach zadania: „Wymiana linii kablowej 20kV L-203/1, od ZKSN JGJ203Z3 do słupa L-203/10 nr JGJo61825”, na działkach ewid. nr 6/5 AM2, 6/8 AM2, 17/2 AM2, 26/5, 26/7, 26/8 AM2, 26/6 AM2, 28/3 AM2, 29/15 AM2, 29/13 AM2, 29/12 AM2, 29/10 AM2, Obręb 0007 Szklarska Poręba, zlokalizowanych w obszarze miasta Szklarska Poręba, wpisanym do rejestru zabytków pod numerem A/1815/611/J decyzją z dnia 26.02.1980 r., zgodnie z PZT projektant: mgr inż. Mieczysław Kusa, opracowanie: wrzesień 2024 r., stanowiącym załącznik nr 1 do niniejszej decyzji.

**Termin ważności pozwolenia: 31.12.2026 r.**

Pozwolenia udziela się z następującymi warunkami:

Ziemne roboty budowlane muszą być prowadzone za pozwoleniem na badania archeologiczne Kierownika Delegatury Wojewódzkiego Urzędu Ochrony Zabytków w Jeleniej Górze. Inwestor



zobowiązany jest uzyskać pozwolenie na prowadzenie badań archeologicznych, które polegają na przeprowadzeniu przez uprawnionego archeologa na koszt inwestora, stałego nadzoru archeologicznego i w razie konieczności ratowniczych badań archeologicznych podczas robót ziemnych, na podstawie art. 31 ust. 1a, art. 36 ust. 1 pkt. 5 ustawy z dnia 23 lipca 2003 r. o ochronie zabytków i opiece nad zabytkami (Dz.U.2024 poz. 1292 t.j.).

Pozwolenie wydaje się pod następującymi warunkami:

1. Zawiadomienia Dolnośląskiego Wojewódzkiego Konserwatora Zabytków o terminie rozpoczęcia i zakończenia wskazanych w pozwoleniu czynności;
2. Zawiadomienia Dolnośląskiego Wojewódzkiego Konserwatora Zabytków o terminie podjęcia określonych czynności związanych z wydanym pozwoleniem, przynajmniej 3 dni przed rozpoczęciem tych czynności
3. Niezwłocznego zawiadomienia Dolnośląskiego Wojewódzkiego Konserwatora Zabytków o zagrożeniach lub nowych okolicznościach ujawnionych w trakcie prowadzenia wskazanych w pozwoleniu robót budowlanych;
4. Zadanie należy wykonać w sposób niezagrożący systemom korzeniowym drzew.

### UZASADNIENIE

Zadanie inwestycyjne „Budowa linii kablowej SN 20kV i kanalizacji teletechnicznej” – Etap 2 w ramach zadania: „Wymiana linii kablowej 20kV L-203/1, od ZKSN JGJ203Z3 do słupa L-203/10 nr JGJo61825”, na działkach ewid. nr 6/5 AM2, 6/8 AM2, 17/2 AM2, 26/5, 26/7, 26/8 AM2, 26/6 AM2, 28/3 AM2, 29/15 AM2, 29/13 AM2, 29/12 AM2, 29/10 AM2, Obręb 0007 Szklarska Poręba, zlokalizowane jest w obszarze układu urbanistycznego miasta Szklarska Poręba, wpisanym do rejestru zabytków pod numerem A/1815/611/J decyzją z dnia 26.02.1980 r. W związku z powyższym na podstawie art. 36, ust. 1, pkt. 11 ustawy z dnia 23 lipca 2003 r. o ochronie zabytków i opiece nad zabytkami (Dz.U.2024 poz. 1292 t.j.) konserwator zabytków wydaje decyzję – pozwolenie na podejmowanie innych działań w zabytku. Wymóg prowadzenia nadzoru archeologicznego oraz ewentualnych badań ratowniczych wynika z lokalizacji inwestycji na obszarze wpisanym do rejestru zabytków. Obszar posiada metrykę historyczną sięgającą okresu średniowiecza i nowożytności. W związku z tym należało orzec jak w wyżej.

### Pouczenie:

1. Postępowanie w sprawie wydanego pozwolenia może zostać wznowione, a następnie pozwolenie może zostać cofnięte lub zmienione na podstawie art. 47 ustawy o ochronie zabytków i opiece nad zabytkami.

**Od niniejszej decyzji służy prawo odwołania do Ministra Kultury i Dziedzictwa Narodowego w Warszawie za moim pośrednictwem w terminie 14 dni od dnia jej doręczenia. W trakcie biegu terminu do wniesienia odwołania, strona może zrzec się prawa do wniesienia odwołania wobec Dolnośląskiego Wojewódzkiego Konserwatora Zabytków we Wrocławiu, który wydał decyzję. Z dniem doręczenia Dolnośląskiemu Wojewódzkiemu Konserwatorowi Zabytków we Wrocławiu oświadczenia o zrzeczeniu się prawa do wniesienia odwołania przez ostatnią ze stron postępowania, decyzja staje się ostateczna i prawomocna, co oznacza, iż decyzja podlega natychmiastowemu wykonaniu i brak jest możliwości zaskarżenia decyzji do Wojewódzkiego Sądu Administracyjnego. Nie jest możliwe skuteczne cofnięcie oświadczenia o zrzeczeniu się prawa do wniesienia odwołania.**

Z up. Dolnośląskiego  
Wojewódzkiego Konserwatora Zabytków  
we Wrocławiu  
  
mgr Krzysztof Kurek  
KIEROWNIK DELEGATURY  
w Jeleniej Górze

Otrzymuje:  
- Strona postępowania

pobrano opłatę skarbową 82 zł.

Sprawę prowadzi starszy inspektor ochrony zabytków – Tomasz Wrocławski – tel. 75 64 59 767 (w godz 9.00-12.00), t.wroclawski@dwkz.pl

spełniono obowiązek wynikający z RODO



## Klauzula Informacyjna o przetwarzaniu danych osobowych

Zgodnie z art. 13 ust. 1 i 2 ogólnego rozporządzenia o ochronie danych Parlamentu Europejskiego i Rady (UE) 2016/679 z dnia 27 kwietnia 2016 r. (dalej RODO) informujemy, że:

1. Administratorem danych osobowych jest Dolnośląski Wojewódzki Konserwator Zabytków z siedzibą we Wrocławiu (50-243) przy ul. Łokietka 11, z którym można nawiązać kontakt:  
A. osobiście, poprzez umówienie wizyty;  
B. telefonicznie pod nr 71 343 65 01  
C. mailowo: [dwkz@dwkz.pl](mailto:dwkz@dwkz.pl)  
D. korespondencyjnie : Dolnośląski Wojewódzki Konserwator Zabytków, ul. Łokietka 11, 50-243 Wrocław.
2. W sprawach związanych z danymi osobowymi można kontaktować się z inspektorem ochrony danych w Wojewódzkim Urzędzie Ochrony Zabytków we Wrocławiu:  
Inspektor: Mateusz Adamczyk  
Adres e-mail: [jod@dwkz.pl](mailto:jod@dwkz.pl)  
lub w siedzibie urzędu: Wojewódzki Urząd Ochrony Zabytków we Wrocławiu, ul. Łokietka 11, 50-243 Wrocław.
3. Administrator gromadzi dane osobowe w celu realizacji zadań wynikających z obowiązującego prawa, w szczególności ustawy z dnia 23 lipca 2003 r. o ochronie zabytków i opiece nad zabytkami na podstawie art. 6 ust. 1 lit a, c i e RODO w celu przeprowadzenia postępowania administracyjnego lub załatwienia innych spraw nie administracyjnych. W związku z powyższym dane gromadzone dane osobowe mogą być przekazywane:  
A. podmiotom upoważnionym na podstawie obowiązujących przepisów prawa (np. Sądy, prokuratura, jednostki policji etc.);  
B. podmioty, które przetwarzają dane na podstawie zawartej przez Administratora umowy o przetwarzanie danych osobowych (np. kancelarie adwokackie reprezentujące Dolnośląskiego Wojewódzkiego Konserwatora Zabytków, firmy informatyczne sprawujące nadzór nad siecią informatyczną, w której zapisane są gromadzone dane etc.)
4. Podanie danych osobowych jest dobrowolne, jednakże niepodanie danych niezbędnych do przeprowadzenia postępowania administracyjnego, m.in. takich jak imię, nazwisko, adres do korespondencji, w szczególnych sytuacjach nr PESEL może spowodować odmowę wszczęcia postępowania, w skutek braku możliwości ustalenia i identyfikacji strony postępowania administracyjnego w rozumieniu art. 28 kodeksu postępowania administracyjnego. Powyższe nie dotyczy jeżeli przepis obowiązującego prawa nakłada na stronę obowiązek wskazania określonych w danym przepisie prawnym danych identyfikujących tą osobę.
5. Zebrane dane nie będą przekazywane do Państw trzecich.
6. Dane osobowe będą przetwarzane przez okres niezbędny do realizacji wskazanego w pkt 3 celu przetwarzania, w tym również obowiązku archiwizacyjnego wynikającego z odrębnych ustaw i innych przepisów prawa w tym przepisów ustawy z dnia 14 lipca 1983 r. o narodowym zasobie archiwalnym i archiwach (Dz.U. 2018 r. poz. 217 ze zm.).
7. Każdy, kogo dane osobowe są przetwarzane przez Dolnośląskiego Wojewódzkiego Konserwatora Zabytków, ma prawo do:  
A. dostępu do treści zgromadzonych danych;  
B. sprostowania danych;  
D. ograniczenia przetwarzania danych;  
E. przenoszenia danych;  
F. wniesienia sprzeciwu wobec przetwarzania danych;  
G. prawo do usunięcia danych osobowych, w sytuacji, gdy przetwarzanie danych nie następuje w celu wywiązania się z obowiązku wynikającego z przepisu prawa lub w ramach sprawowania władzy publicznej;
8. Zgromadzone dane osobowe dane nie będą poddawane zautomatyzowanemu podejmowaniu decyzji, w tym również profilowaniu.
9. Każdy, kto uważa, że jego dane są przetwarzane w sposób nieprawidłowy ma prawo złożenia skargi do Prezesa Urzędu Ochrony Danych Osobowych, ul. Stawki 2, 00-193 Warszawa Tel. 606-950-000



## PROJEKT ZAGOSPODAROWANIA TERENU

Nr projektu: 2020/UM/TD/JG ZAK01/09832/L

Egzemplarz Nr 8

## NAZWA OBIĘTU BUDOWLANEGO:

**„Budowa linii kablowej SN 20kV i kanalizacji teletechnicznej” – Etap 2**  
w ramach zadania:

"Wymiana linii kablowej 20kV, L- 203 (KZ nr JG/001472/19, JG/001473/19, JG/001474/19, JG/001475/19, JG/001476/19)".

## ADRES OBIĘTU BUDOWLANEGO:

Województwo dolnośląskie, powiat karkonoski, gmina miejska Szklarska Poręba, miejscowość Szklarska Poręba, ul. 1-go Maja, kod pocztowy: 58-580

## JEDNOSTKA EWIDENCYJNA

020604\_1 Szklarska Poręba

## OBREB EWIDENCYJNY

Obręb 0007

## NUMERY DZIAŁEK EWIDENCYJNYCH

dz. nr: 6/5, 6/8, 17/2, 26/5, 26/7, 26/8, 26/6, 28/3, 29/15, 29/13, 29/12, 29/10 – AM2

## KATEGORIA OBIĘTU:

XXVI

## INWESTOR:

**TAURON Dystrybucja S.A. ul. Podgórska nr 25A, 31-035 Kraków**  
(korespondencja: TAURON Dystrybucja S.A. Oddział w Jeleniej Górze  
ul. Bogusławskiego 32, 59-500 Jelenia Góra)

## JEDNOSTKA PROJEKTOWA:

**PRZEDSIĘBIORSTWO HANDLOWO-USŁUGOWE „ELEKTRON” Lucyna Wysocka-Kusa**  
ul. Kraszewskiego 4/2, 58-500 Jelenia Góra [biuro@elektronjg.pl](mailto:biuro@elektronjg.pl) tel. 601321205, 601734766

BRANŻA ELEKTRYCZNA  
PROJEKTANT

**mgr inż.**  
**Mieczysław Kusa**

## SPECJALNOŚĆ

instalacyjno-inżynierska  
w zakresie instalacji  
elektrycznych oraz sieci  
elektrycznych z ogr. do 20kV

NR  
UPRAWNIEN

**2410/93**

## DATA

**20.09.2024r.**

## PODPIS

**MIECZYSLAW KUSA**  
MGR INŻ. ELEKTRYK

na podstawie art. 5 ust. 1 § 7  
13 ust. 1 pkt 4) do projektowa  
nia i kierowania robot instalacyjno-inż  
nierynch w zakresie sieci i instalac  
elektrycznych. Nr ewid. upr. 2410/93

WOJEWÓDZKI URZĄD OCHRONY ZABYTKÓW  
WE WROCŁAWIU

Załącznik nr 7 do pisma, postanowienia, decyzji

Nr 2198/2024 z dnia 06.11.2024

ul. Kraszewskiego 4/2

58-500 Jelenia Góra

NIP 611-005-22-02, REGON: 230014449

tel. kom: 601 321 205

tel. kom: 601 734 766

email: [biuro@elektronjg.pl](mailto:biuro@elektronjg.pl)